

*T.C.
ÇUKUROVA KAYMAKAMLIĞI
MİTHAT TOPAL ANADOLU LİSESİ MÜDÜRLÜĞÜ*



*2024-2028
STRATEJİK PLANI*



Adana-2023

İSTİKLALMARŞI

Korkma, sönmez bu şafaklarda yüzen al sancak;
Sönmeden yurdumun üstünde tüten en son ocak.
O benim milletimin yıldızıdır, parlayacak;
O benimdir, o benim milletimindir ancak.

Çatma, kurban olayım, çehreni ey nazlı hilal!
Kahraman ırkıma bir gül! Ne bu şiddet, bu celal?
Sana olmaz dökülen kanlarımız sonra helal...
Hakkıdır Hakk'a tapan milletimin istiklal!

Ben ezelden beridir hür yaşadım, hür yaşarım.
Hangi çılgın bana zincir vuracakmış? Şaşarım!
Kükremiş sel gibiyim, bendimi çiğner, aşarım.
Yırtarım dağları, enginlere sığmam taşarım.

Garbin afakını sarmışsa çelik zırhlı duvar,
Benim iman dolu göğsüm gibi serhaddim var.
Ulusun, korkma! Nasıl böyle bir imanı boğar,
"Medeniyet!" dediğin tek dişi kalmış canavar?

Arkadaş! Yurduma alçakları uğratma sakın.
Siper et gövdeni, dursun bu hayasızca akın.
Doğacaktır sana va'dettiği günler Hakk'ın...
Kim bilir, belki yarından da yakın.

Bastığın yerleri "toprak!" diyerek geçme, tanı:
Düşün altındaki binlerce kefensiz yatanı.
Sen şehit oğlusun, incitme, yazıktır atanı:
Verme, dünyaları alsan da, bu cennet vatanı.

Kim bu cennet vatanın uğruna olmaz ki feda?
Şüheda fışkıracak toprağı sıksan, şühedal!
Canı, cananı bütün varımı alsın da Huda,
Etmesin tek vatanından beni dünyada cüda.

Ruhumun senden, İlahi, şudur ancak emeli:
Değmesin mabedimin göğsüne namahrem eli.
Bu ezanlar ezanlar-ki şahadeleri dinin temeli
Ebedi yurdumun üstünde benim inlemeli.

O zaman vecd ile bin secde eder-varsa-taşım,
Her yerihandan, İlahi, boşanıp kanlı yaşım,
Fışkırır ruh-ı mücerred gibi yarden na'şım;
O zaman yükselerek arşa değer belki başım.

Dalgaları sen de şafaklar gibi ey şanlı hilal!
Olsun artık dökülen kanlarımın hepsi helal!
Ebediyen sana yok, ırkıma yok izmihlal:
Hakkıdır, hür yaşamış bayrağımın hürriyet;
Hakkıdır, Hakk'a tapan, milletimin istiklal!

Mehmet AKİF ERSOY

Öğretmenler;
Yeni Nesil Sizin
Eseriniz Olacaktır.

M. Akif Ersoy

GENÇLİĞE HİTABE

Ey Türk gençliği Birinci vazifen, Türk İstikbalini, Türk cumhuriyetini, İlelebet, muhafaza ve müdafaa etmekdir.

Ne vucudiyetin ve istikbalinin yegane temeli budur. Bu temel, senin, en kıymetli hazinendir. İstikbalde dahi, seni, bu hazineden, mahrum etmek isteyesek, dahili ve harici, bedhahların olacaktır. Bir gün, istiklal ve cumhuriyeti müdafaa mecburiyetine düşersen, vazifeye atılmak için, içinde bulunacağın vaziyetin imkanı ve şeraitini düşünmeyeceksin! Bu imkan ve şerait, çok ramüsait bir mahiyette tezahür edebilir. İstiklal ve cumhuriyetine kasbedecek düşmanlar, bütün dünyada emsali görülmemiş bir galibiyetin mümessili olabilirler. Cebren ve hile ile aziz vatanın, bütün kaleleri zaft edilmiş, bütün tersanelerine girilmiş, bütün orduları dağıtılmış ve memleketin her köşesi hüfuz edilmiş olabilir. Bütün bu şeraitten daha elim ve daha vahim olmak üzere, memleketin dahilinde, iktidara sahip olanlar gaflet ve dalalet ve hatta hiyanet içinde bulunabilirler. Hatta bu iktidar sahipleri şahsi menfaatlerini, müstevlerin siyasi emelleriyle tevhit edebilirler. Millet, fakir u zaruret içinde harap ve bîtap düşmüş olabilirler.

Ey Türk istikbalinin evladlı işte, bu ahval ve şerait içinde dahi, vazifen, Türk istiklal ve cumhuriyetini kurtarmaktır! Mühtaç olduğun kudret, damarlarındaki asil kanda, mevcuttur!

M. Akif Ersoy

Okul/Kurum Bilgileri

İli: ADANA	İlçesi: ÇUKUROVA		
Adres: BELEDİYE EVLERİ MAH. 84282 SK. NO 4/1	Coğrafi Konum (link)	https://mithattopalal.meb.k12.tr/tema/iletisim.ph p https://maps.app.goo.gl/q8tk4rM3YFTkf9Dn7	
Telefon Numarası: 0 322 503 55 77	Faks Numarası:	0 322 503 55 77	
e- Posta Adresi: 767247@meb.k12.tr	Web adresi:	sayfası	https://mithattopalal.meb.k12.tr
Kurum Kodu: 767247	Öğretim Şekli:	Tam Gün	



SUNUŞ

Okulumuz daha iyi bir eğitim –öğretim seviyesine ulaşmak düşüncesiyle sürekli yenilenmeyi ve kalite kültürünü kendisine ilke edinmeyi amaçlamaktadır. Kalite kültürü oluşturmak için, eğitim ve öğretim başta olmak üzere insan kaynakları ve kurumsallaşma, sosyal faaliyetler, alt yapı, toplumla ilişkiler ve kurumlar arası ilişkileri kapsayan 2024-2028stratejik planı hazırlanmıştır.

Hedefimiz Eğitimin öğretimin kalitesini daha da artırarak, geleceğimizin teminatı olan öğrencilerimizi; okuyan, araştıran, sorgulayan, sonuç alabilen, çevreyi ve doğayı koruyan, ülkesini, milletini, bayrağını, tarihini seven birer insan olarak yetiştirmek. Bu yolda Adana’ımızda bilinen ve aranan bir okul olmanın mutluluğunu tüm personelimiz yaşamaktadır. Hedefimiz okulumuzu sürekli yenilemek ve ilerlemek olacaktır. Binamızı ve eğitim ortamlarını öğretmen ve öğrencilerimiz için en uygun hale getirmek için sürekli çalışıyoruz. Vizyonumuz ve misyonumuzda da belirttiğimiz gibi bu çalışmalarımız ile Adana’da bilinen ve tercih edilen bir okul olmayı amaçlıyoruz.

İnanıyorum ki, ekip ruhu ile gerçekleştireceğimiz bu çalışmalarımızla önümüzdeki 5 yıl içerisinde daha da güzel işlere imza atacağımıza inancım tamdır. En kalbi duygularla saygılarımı sunarım.

Vedat Yıldırım
TAĞAR

OKUL MÜDÜRÜ

İÇİNDEKİLER

İçindekiler bölümü hazırlanırken ve planın sayfa tasarımı yapılırken aşağıda verilen sıralama dikkate alınmalıdır.

1. GİRİŞ VE STRATEJİK PLANIN HAZIRLIKSÜRECİ

- 1.1. Strateji Geliştirme Kurulu ve Stratejik Plan Ekibi
- 1.2. Planlama Süreci

2. DURUMANALİZİ

- 2.1. Kurumsal Tarihçe
- 2.2. Uygulanmakta Olan Planın Değerlendirilmesi
- 2.3. Mevzuat Analizi
- 2.4. Üst Politika Belgelerinin Analizi
- 2.5. Faaliyet Alanları ile Ürün ve Hizmetlerin Belirlenmesi
- 2.6. Paydaş Analizi
- 2.7. Kuruluş İçi Analiz

- 2.7.1. Teşkilat Yapısı
- 2.7.2. İnsan Kaynakları
- 2.7.3. Teknolojik Düzey
- 2.7.4. Mali Kaynaklar
- 2.7.5. İstatistikî Veriler

2.8. Dış Çevre Analizi (Politik, Ekonomik, Sosyal, Teknolojik, Yasal ve Çevresel Çevre Analizi-PESTLE)

2.9. Güçlü ve Zayıf Yönler ile Fırsatlar ve Tehditler (GZFT) Analizi

2.10. Tespit ve İhtiyaçların Belirlenmesi

3. GELECEĞE BAKIŞ

- 3.1. Misyon
- 3.2. Vizyon
- 3.3. Temel Değerler

4. AMAÇ, HEDEF VE STRATEJİLERİN BELİRLENMESİ

- 4.1. Amaçlar
- 4.2. Hedefler
- 4.3. Performans Göstergeleri
- 4.4. Stratejilerin Belirlenmesi
- 4.5. Maliyetlendirme

5. İZLEME VE DEĞERLENDİRME

6. Tablo/Şekil/Grafikler/Ekler

1. GİRİŞ VE STRATEJİK PLANIN HAZIRLIKSÜRECİ

1.1. Strateji Geliştirme Kurulu ve Stratejik Plan Ekibi

Tablo 1. Strateji Geliştirme Kurulu ve Stratejik Plan Ekibi Tablosu

Strateji Geliştirme Kurulu Bilgileri		Stratejik Plan Ekibi Bilgileri	
Adı Soyadı	Ünvanı	Adı Soyadı	Ünvanı
VEDAT YIDIRIM TAĞAR	OKUL MÜDÜRÜ	SEVİLAY YILMAZ	MÜDÜR YARD
ASLI GÜNERİ	MÜDÜR YARD.	MELTEM BAYKAL	ÖĞRETMEN
EMİNE SARIZ	OKUL A.B.BAŞ	SEYFİ DOĞANAY	ÖĞRETMEN
FİLİZ ARSLAN	ÖĞRETMEN	MEHMET ALİ ÖZKAN	ÖĞRETMEN
NAFİ BABACAN	OKUL A.B.BŞ.YR	YUSUF TÜRKMEN	VELİ

1.2. Planlama Süreci:

2024-2028 dönemi stratejik plan hazırlanma süreci Strateji Geliştirme Kurulu ve Stratejik Plan Ekibi'nin oluşturulması ile başlamıştır. Ekip tarafından oluşturulan çalışma takvimi kapsamında ilk aşamada durum analizi çalışmaları yapılmış ve durum analizi aşamasında, paydaşlarımızın plan sürecine aktif katılımını sağlamak üzere paydaş anketi, toplantı ve görüşmeler yapılmıştır. Durum analizinin ardından geleceğe yönelim bölümüne geçilerek okulumuzun amaç, hedef, gösterge ve stratejileri belirlenmiştir.

2. DURUM ANALİZİ

Stratejik planlama sürecinin ilk adımı olan durum analizi, okulumuzun “neredeyiz?” sorusuna cevap vermektedir. Okulumuzun geleceğe yönelik amaç, hedef ve stratejiler geliştirebilmesi için öncelikle mevcut durumda hangi kaynaklara sahip olduğu ya da hangi yönlerinin eksik olduğu ayrıca, okulumuzun kontrolü dışındaki olumlu ya da olumsuz gelişmelerin neler olduğu değerlendirilmiştir. Dolayısıyla bu analiz, okulumuzun kendisini ve çevresini daha iyi tanımasına yardımcı olacak ve stratejik planın sonraki aşamalarından daha sağlıklı sonuçlar elde edilmesini sağlayacaktır.

Durum analizi bölümünde, aşağıdaki hususlarla ilgili analiz ve değerlendirmeler yapılmıştır;

- Kurumsal tarihçe
- Uygulanmakta olan planın değerlendirilmesi
- Mevzuat analizi
- Üst politika belgelerinin analizi
- Faaliyet alanları ile ürün ve hizmetlerin belirlenmesi
- Paydaş analizi
- Kuruluş içi analiz
- Dış çevre analizi (Politik, ekonomik, sosyal, teknolojik, yasal ve çevresel analiz)
- Güçlü ve zayıf yönler ile fırsatlar ve tehditler (GZFT) analizi
- Tespit ve ihtiyaçların belirlenmesi

2.1. Kurumsal Tarihçe



Okulumuz Çukurova Mithat Topal Anadolu Lisesi 1995 yılında dönemin cumhurbaşkanı Süleyman DEMİREL tarafından 5 Ocak günü hizmete açılmıştır

İlk açıldığında 250 öğrenci ve 24 öğretmenle eğitime başlamıştır. O yıllarda Ahmet Kurttepelı Lisesi ile aynı binayı paylaşan okul 1999 yılına kadar lise ve ilköğretim karışık olarak eğitime devam etmiştir.1999 yılında lisenin tamamen kendi binasına taşınmasından sonra ilköğretim okulu olarak eğitime 2012 yılına kadar devam etmiştir.

Okulumuz 2012-2013 Eğitim öğretim yılında eğitim kademelerinin 4+4+4 sistemine geçmesiyle Mithat Topal Ortaokulu olarak 5.,6.,7. ve 8. sınıflara eğitim vermeye başlamıştır. 2020 Yılında Mithat Topal Ortaokulu okul bahçesinde yapılan yeni binaya Kurttepe Ortaokulu olarak taşınmıştır. Yapılan tadilat sonrası ise okulumuz Mithat Topal Anadolu Lisesi olarak aynı binada hizmete açılmıştır.

2020-2021 Eğitim Öğretim yılında 9.sınıfları alarak eğitim öğretime başlamıştır.

2023-2024 Eğitim Öğretim yılında ilk mezunlarını vermiştir.

2.2. Uygulanmakta Olan Stratejik Planın Değerlendirilmesi

Uygulanmakta olan stratejik planın değerlendirilmesi, planın uygulanmış olan dönemine ilişkin hedef ve göstergeler bazında gerçekleşme düzeyi ile başarı ve başarısızlık nedenlerini içerir. Bu çalışmanın amacı; yeni stratejik planda yer alacak amaç, hedef ve performans göstergelerinin doğru bir çerçevede belirlenmesini temin etmektir. Bu çalışma için uygulanmakta olan stratejik planın izleme ve değerlendirme bölümünde detayları verilen stratejik plan izleme ile stratejik plan değerlendirme tablolarından yararlanılır.

Uygulanmakta olan stratejik planın değerlendirilmesi sonucu hedef ve performans göstergelerinde hedeflenen sonuçlara ulaşılması durumunda;

- Mevcut çevre şartları, riskler ve üst politika belgelerinden gelen sorumluluklar dikkate alındığında söz konusu hedeflerin yeni planda yer alıp almaması hususu değerlendirilir.
- Stratejik planda amacın farklı açılardan iyileştirilmesi ihtiyacı bulunması durumunda yeni hedef ve performans göstergeleri belirlenir.

Uygulanmakta olan stratejik planın değerlendirilmesi sonucu hedef ve performans göstergelerinde hedeflenen sonuçlara ulaşamaması durumunda ise

- Hedef ve performans göstergesi ile bunlara ilişkin değerlerin doğru belirlenip belirlenmediğine,
- Mevcut çevre şartları, riskler ve üst politika belgelerinden gelen sorumluluklar dikkate alındığında söz konusu hedeflerin yeni planda yer alıp almaması gerektiğine karar verilir.

Bu bölümde her hedef bazında ayrıntılı değerlendirmeler yapılmaz, yeni planın mevcut plandan temel farklılıkları ve bu farklılıkların nedenleri açıklanır. Burada yer alan değerlendirmeler uygulanmakta olan planın son altı aylık dönemini içerebileceğinden ilgili döneme ilişkin gerçekleşme sonuçları tahmin edilerek bu bölüm sonlandırılır.

2.3. Yasal Yüklölükler ve Mevzuat Analizi

Mithat Topal Anadolu Lisesi Müdürlüğü'nün yasal yetki, görev ve sorumlulukları başta T.C. Anayasası olmak üzere 14/06/1973 tarihli ve 1739 sayılı Millî Eğitim Temel Kanunu ve 25/8/2011 tarihli ve 652 sayılı Millî Eğitim Bakanlığının Teşkilât ve Görevleri Hakkında Kanun Hükmünde Kararname hükümlerine dayanılarak 18/11/2012 tarih ve 28471 sayılı Resmî Gazetede yayınlanan Millî Eğitim Bakanlığı İl ve İlçe Millî Eğitim Müdürlükleri Yönetmeliği esaslarına göre belirlenmiştir.

Şekil 2:Mevzuat AnalizModeli

- 652 Sayılı Millî Eğitim Bakanlığının Teşkilat ve Görevleri Hakkındaki Kanun Hükmünde Kararname
- 222 Sayılı Milli Eğitim Temel Kanunu
- 657 Sayılı Devlet Memurları Kanunu
- 439 Sayılı Ek Ders Kanunu
- Ortaöğretim Kurumlar Yönetmeliği

2.4. Üst Politika Belgeleri Analizi

Üst politika belgeleri;

- Millî Eğitim Bakanlığı Stratejik Planı,
- İl Millî Eğitim Müdürlüğü Stratejik Planı,
- İlçe Millî Eğitim Müdürlüğü Stratejik Planı ile
- Okul/kurumu ilgilendiren ulusal, bölgesel ve sektörel strateji eylem planlarını ifade eder.

Kurumun faaliyet alanları ile Kalkınma Planı, diğer plan ve programlarda yer alan amaç, ilke ve politikalar arasındaki uyuma bakılır.

Tablo 2. Üst Politika Belgeleri Analizi Tablosu

Üst Politika Belgesi	İlgili Bölüm/Referans	Verilen Görevler/İhtiyaçlar
Millî Eğitim Bakanlığı Stratejik Planı,	5018 sayılı Kamu Mali Yönetimi ve Kontrol Kanunu	41'inci maddesi gereği
İl Millî Eğitim Müdürlüğü Stratejik Planı,	5018 sayılı Kamu Mali Yönetimi ve Kontrol Kanunu	Kurumsal anlamda değişen koşullara uyum sağlanmasını
İlçe Millî Eğitim Müdürlüğü Stratejik Planı ile	5018 sayılı Kamu Mali Yönetimi ve Kontrol Kanunu	Kamu kaynaklarının etkili, ekonomik ve verimli bir şekilde kullanılmasını ve hesap verebilen saydam bir yönetim anlayışını pekiştirmek

MEB, il millî eğitim müdürlüğü ve ilçe millî eğitim müdürlüğü stratejik planları incelenir. Ayrıca; yerel yönetim düzenlemelerinde dış çevrenin incelenmesi aşamasında göz önünde bulundurulması gereken bir unsurdur.

Üst politika belgeleri ile stratejik plan ilişkisini gösteren tabloya stratejik planda yer verilir. Bu çerçevede Tablo 2'de yer alan şablon kullanılır. İlgili tablo, amaç ve hedeflere temel teşkil edecek "tespitler ve ihtiyaçlar"ın belirlenmesinde göz önünde bulundurulur.

Okul/Kurumlar,

öncelikle

MEB 2024-2028 Stratejik Planı ile il/ilçe MEM Stratejik planlarını incelemelidir. Diğer kurumların özellikle belediyelerin stratejik planları ve üst politika belgelerinde okul/kurumların tür ve özelliğine göre eğitim ile ilgili bölümleri plan hazırlıklarında

2.5. Faaliyet Alanları ile Ürün/Hizmetlerin Belirlenmesi

Tablo 3. Faaliyet Alanlar/Ürün ve Hizmetler Tablosu

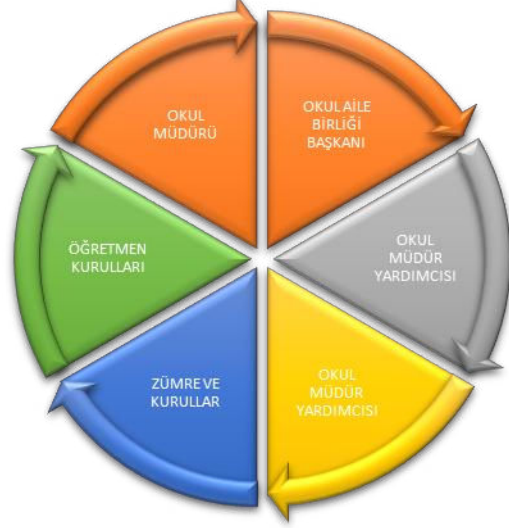
Faaliyet Alanı	Ürün/Hizmetler
Öğretim-eğitim faaliyetleri	Öğrenci İşleri Kayıt-nakil işleri Devam-devamsızlık Sınıf geçme Sınav hizmetleri Öğrencileri ilgi ve yetenekleri doğrultusunda üst öğretime hazırlamak Disiplin İşlemlerini Yürütmek Mezuniyet İşlemlerini yürütmek
Rehberlik faaliyetleri	Öğrencilere rehberlik yapmak Velilere rehberlik etmek Rehberlik faaliyetlerini yürütmek Okuldaki rehberlik hizmetlerini planlama Rehberlik hizmetlerinin yürütülmesi ile ilgili gerekli kurul ve komisyonları kurma ve çalıştırma RAM ile ilgili iş birliği yapma Kaynaştırma eğitimi alan bireylerle ilgili iş ve işlemleri yapma Şiddet eylem planını hazırlama ve uygulama
Sosyal faaliyetler	
Sportif faaliyetler	Çeşitli spor dallarında öğrencilerin yetişmesi için gerekli egzersizlerin ve çalışmaların yapılmasını sağlamak ve bu öğrencilerin ilgili yarışmalara katılmak için gerekli işlemleri yerine getirmek Milli ve mahalli bayram günleri ile ilgili törenlere katılmak
Kültürel ve sanatsal faaliyetler	Bilimsel, sosyal ve kültürel çalışmaları yürütmek Belirli gün ve haftalarla ilgili etkinlikleri yürütmek İnceleme, tanıma ve araştırma amaçlı gezilerin düzenlenmesini sağlamak Öğrencilerin değerler eğitimlerini almalarını sağlamak Okulda okuma alışkanlığının artırıcı çalışmalar yapmak. Atatürk Sevgisi, Milli Tarih, Kültür ve Dil Bilincinin Yerleşmesini Sağlayıcı Çalışmalar Yapmak Sergi, Panel, Konferans, Seminer gibi etkinlikler düzenlemek
İnsan kaynakları faaliyetleri (mesleki gelişim faaliyetleri, personel etkinlikleri...)	Hizmet içi eğitim Özlük hakları Sendikal Hizmetler Öğretmenlerin Öğretmenevlerinden faydalanması için başvuru işlemlerini yürütmek Okulda öğretmenler için uygun dinlenme ortamları hazırlamak Öğretmenler günü ile ilgili programlar hazırlamak Hizmet iç eğitim ihtiyaçlarını belirlemek ve üst birimleri

	bilgilendirmek Personelin kişisel gelişimlerini hizmet içi eğitim yoluyla tamamlamalarını sağlamak Yenilikçi ve uzaktan eğitim faaliyetlerinden personelin faydalanmasını sağlamak Personeli hizmet içi eğitim faaliyetleri hakkında bilgilendirmek
Okul aile birliği faaliyetleri	Veli toplantıları Veli iletişim hizmetleri Okul-Aile Birliği faaliyetleri
Öğrencilere yönelik faaliyetler	
Ölçme değerlendirme faaliyetleri	Kurum içi yapılan sınavlar, sınav analizi ile öğrencilere geri bildirimde bulunmak
Öğrenme ortamlarına yönelik faaliyetler	Program geliştirme çalışmalarına katkıda bulunma Öğrenci başarısını geliştirmek için çalışmalar yapmak Öğretim programları, yöntem ve teknikler, ölçme ve değerlendirme çalışmalarında öğretmen, öğrenci ve velileri bilgilendirmek
Ders dışı faaliyetler	

*Tabloda sıralanan faaliyet alanları örnek olarak sıralanmıştır. Okul/kurumlar tür ve yapılarına göre faaliyet alanlarını ve ürün /hizmetlerini belirleyeceklerdir.

2.6. Paydaş Analizi

Kurumumuzun temel paydaşları öğrenci, veli ve öğretmen olmakla birlikte eğitimin dışsal etkisi nedeniyle okul çevresinde etkileşim içinde olunan geniş bir paydaş kitlesi bulunmaktadır. Paydaşlarımızın görüşleri anket, toplantı, dilek ve istek kutuları, elektronik ortamda iletilen önerilerde dâhil olmak üzere çeşitli yöntemlerle sürekli olarak alınmaktadır.



Paydaş anketlerine ilişkin ortaya çıkan temel sonuçlara altta yer verilmiştir* :

ÖĞRENCİ ANKETİ SONUÇLARI:

ÖĞRENCİ MEMUNİYET ANKET SONUÇLARI

Soru bazında yapılan analizlerde öğrencilerin okul ile ilgili değerlendirmeleri 5 likert tipi ölçek ile değerlendirilmiş olup alt ölçeklere yönelik yapılan frekans tabloları incelendiğinde sonuçlar aşağıdaki gibidir.

Kurum bazında **ulaşılabilirlik ve iletişim** alt ölçek sorularının analizinde okul laboratuvarını kullanma ile okul idare personeline ulaşabilme, evden okula ulaşım 3(orta) düzeyde çıkarken diğer konularda güçlü olarak ulaşılabilirlik ve iletişimin 4 (güçlü) ,5 (çok güçlü) çıktığı görülmüştür.

Öğrenci memnuniyet anketi sonuçlarının SWOT analizi yapıldığında okulumuzun fiziki koşullarından dolayı zayıf olduğu 3(orta) ders işleme farklı yöntemler konusuna 3(orta) teneffüs aralarının az olması gibi konularda zayıf olduğu diğer konularda güçlü ve çok güçlü olduğu görülmüştür.

STARATEJİK PLANLAMA PAYDAŞ ANALİZİ

ÇALIŞAN MEMMUNİYET ENKET SONUÇLARI

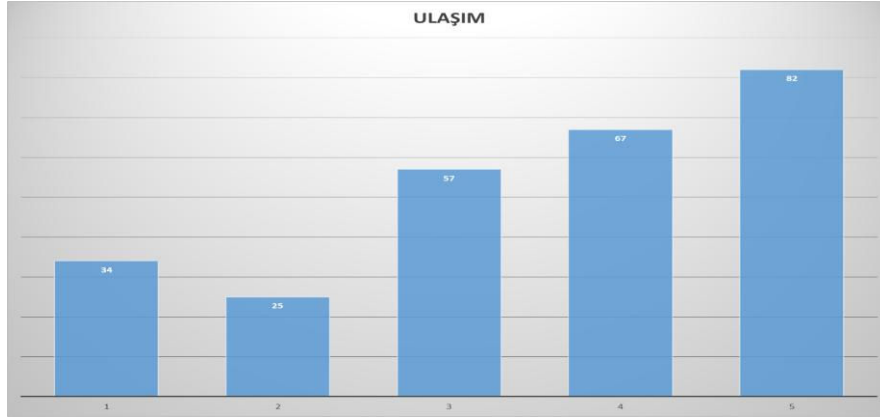
Yapılan çalışmada okul genelinde tüm çalışanlara çalışan memnuniyet anketi uygulanmış olup, soru bazında yapılan istatistik çalışmasında çalışanların 5' li likert tipi ölçekte daha çok cevapları 3 olarak verdiği görülmüştür.

Soru bazında yapılan analizlerde öğretmenlere tanınan sosyal, ekonomik ve çalışma ortamı imkanlarının zayıf olarak değerlendirildiği, okulun iletişim, yönetim açısından daha olumlu puan verildiği (güçlü) olarak ifade edildiği görülmüştür.

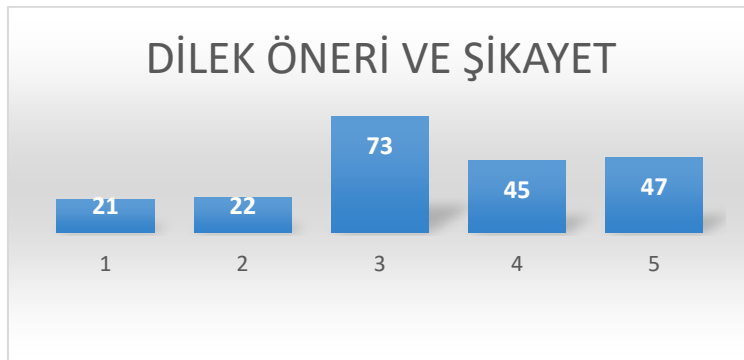


Veli Anketi Sonuçları:

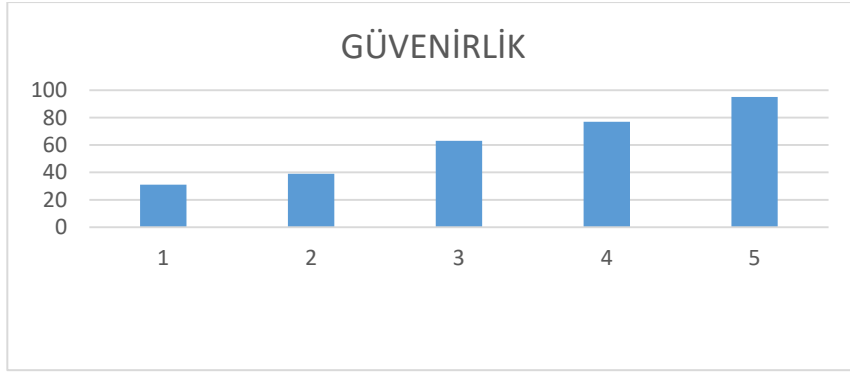
VELİ MEMMUNİYET ANKET SONUÇLARI DEĞERLENDİRİLİĞİNDE



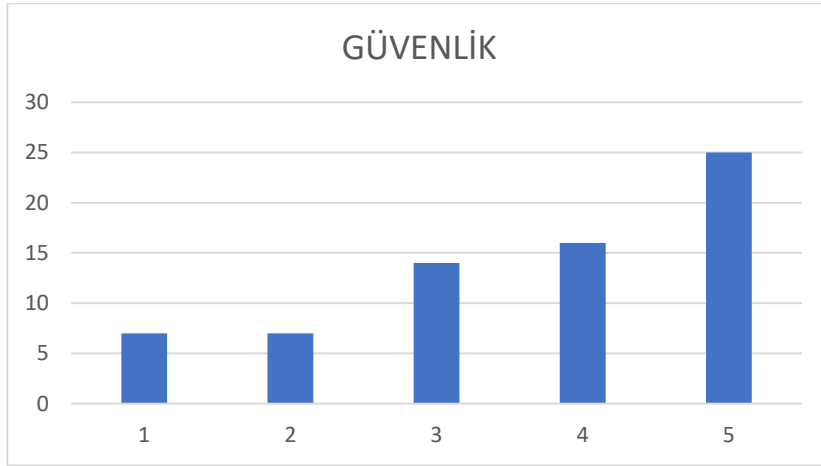
Dilek Öneri ve Şikâyetler alt ölçeği incelendiğinde veliler tarafından 3 (orta) olarak değerlendirildiği görülmüştür.



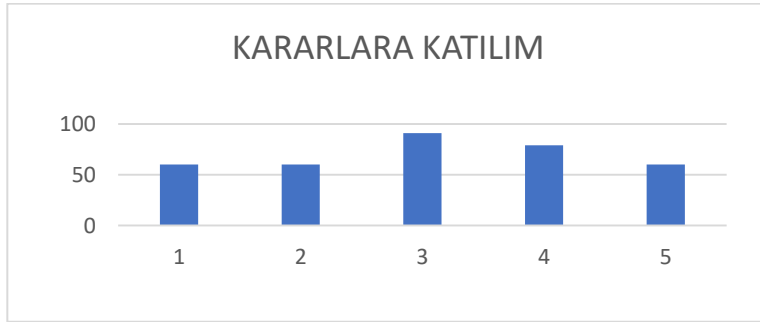
Güvenirlik alt ölçeği sonuçlarına bakıldığında sonuçlar şöyledir.



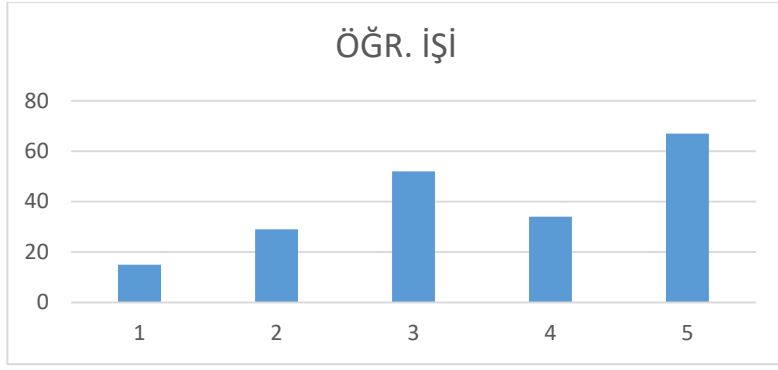
Güvenlik alt ölçeğinin grafiği incelendiğinde sonuçlar



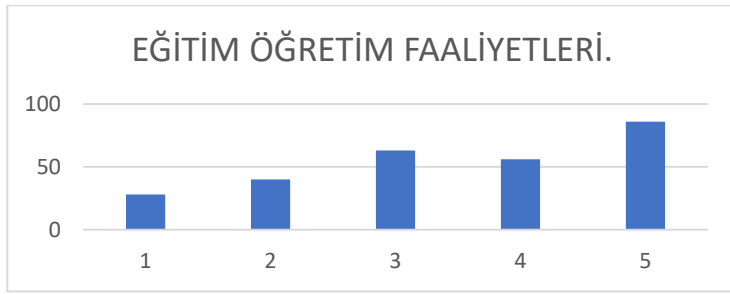
Kararlara katılım alt ölçeği incelendiğinde grafiğinin şöyle olduğu görülmüştür.



Öğrenci işleri alt ölçeği incelendiğinde grafiği şu şekildedir.



Eğitim öğretim faaliyetleri alt ölçeği incelendiğinde;



ÖĞRENME VE ÖĞRETMEN faaliyetleri konusundaki grafik şöyledir.



2.7. Okul/Kurum İi Analiz

Tablo 4.Okul/Kurum İi Analiz İerik Tablosu

Okul/Kurum İi	Analiz İerik Tablosu
Öğrenci sayıları	9.sınıf erkek öğrenci sayısı 87,kız öğrenci sayısı 88,toplam 175 10.sınıf erkek öğrenci sayısı 44,kız öğrenci sayısı 60,toplam 104 11.sınıf erkek öğrenci sayısı 104,kız öğrenci sayısı 96,toplam 200 12.sınıf erkek öğrenci sayısı 79,kız öğrenci sayısı 75,toplam 154 Okulumuzda 12 Bepli öğrenci bulunmaktadır.
Akademik başarı verileri	%88,44
Sosyal-kültürel-bilimsel ve sportif başarı verileri	3 öğrencinin spor dallarında lisansları mevcuttur.
Öğrenme stilleri envanteri	Okul rehberlik servisi tarafından uygulanmaktadır.
Devam-devamsızlık verileri	16 öğrenci 2023-2024 Eğitim Öğretim yılında devamsızlıktan sınıf tekrarına düşmüştür. Veli görüşmeleri ve yapılan Rehberlik çalışmaları sonucu olumlu dönüt sağlanmamıştır.
Okul disiplinini etkileyen faktörler anketi	Okul rehberlik servisi tarafından uygulanmaktadır.
İnsan kaynakları verileri	1 okul müdürü, 2 müdür yardımcısı, 1 memur, 38 öğretmen toplam 42 personel bulunmaktadır. 5 personel yüksek lisans mezunu, 37 personel lisans mezunudur.
Öğretmenlerin hizmet içi eğitime katılma oranları	%100
Öğrenme ortamı verileri	1 adet kütüphane, 19 derslik bulunmaktadır.
Okul ortamını değerlendirme anketi	Okul rehberlik servisi tarafından uygulanmaktadır.

*Tabloda sıralanan bilgiler, örnek olarak sıralanmıştır.

2.7.2. İnsan Kaynakları

Tablo 5. Çalışanların Görev Dağılımı (PLANDA BULUNMALI)

Çalışanın Ünvanı	Görevleri
Okul /Kurum Müdürü	<p>Okul müdürü;</p> <ol style="list-style-type: none">1. Ders okutmak2. Kanun, tüzük, yönetmelik, yönerge, program ve emirlere uygun olarak görevlerini yürütmeye,3. Okulu düzene koyar4. Denetler.5. Okulun amaçlarına uygun olarak yönetilmesinden, değerlendirilmesinden ve geliştirmesinden sorumludur.6. Okul müdürü, görev tanımında belirtilen diğer görevleri de yapar.7. Üst amirleri tarafından verilen diğer görevleri yapar.
Müdür Baş Yardımcısı	
Müdür Yardımcısı	<p>Müdür yardımcıları</p> <ol style="list-style-type: none">1. Okulda kullanılan belge, defter, çizelge ve formlarla ilgili iş ve işlemleri yürütür ve gerekli olanları imzalar.2. Görevlendirildiğinde, ilgili mevzuat kapsamında oluşturulan kurul, komisyon ve ekiplere katılır, başkanlık eder ve bunlarla ilgili iş ve işlemleri yürütür.3. Kendisine verilen nöbet görevini yürütür, nöbetçi öğretmen ve öğrencileri izler, nöbet raporlarını inceler, varsa sorunları müdür başyardımcısına ve müdüre iletir.4. Sorumluluğuna verilen öğrencilerle ilgili iş ve işlemleri müdür ve müdür başyardımcısıyla işbirliği içinde yürütür.5. Elektronik ortamda veri tabanı üzerinden bilgi alış verişiyle ilgili işlemleri yürütür.6. Mezunların izlenmesine yönelik iş ve işlemleri yürütür.7. Öğrencilerin; ortaöğretim süresince sosyal sorumluluk programı kapsamındaki çalışmalara, hayat boyu öğrenme kapsamında oluşturulan uzaktan veya yüz yüze eğitim içerikli modüllere, ulusal/uluslararası projelere katılımlarına ve elde ettikleri başarılarla ilgili bilgilerinin, e-Portfolyo kapsamında yer alması için, sınıf veya şube rehber öğretmenleri ya da danışman öğretmenlerce Sosyal Etkinlik Modülüne işlenmesini kontrol ve takip eder. E yıl 2023 - 2790 Millî Eğitim Bakanlığı Tebliğler Dergisi 15158. Müdür tarafından verilen görevin gerektirdiği diğer görev ve sorumlulukları yerine getirir.
Atölye ve Bölüm Şefleri	

Öğretmenler

1. Eğitim ve öğretim standartlarının geliştirilmesi, okul ve çevre ilişkisinin kurulması ve gelişmesine katkı sağlar, işleyişte yönetime yardımcı olur. Tutum ve davranışlarıyla öğrencilere örnek olur.
2. Öğrencilerin; öğretim programları doğrultusunda kazanım ve becerilerini hedefleyen, inceleyerek, araştırarak, yaparak ve yaşayarak öğrenmelerini amaçlayan etkinlikleri planlar ve uygular. Öğrencilerin; bağımsız ve yaratıcı düşünmelerine, edinilen bilgilerden sonuçlar çıkarmalarına, tartışmalarda görüşlerini özgürce belirtmelerine ve hoşgörülü olmalarına yönelik gerekli ortamı hazırlar. Öğrencilerin, eğitim ve öğretim çalışmalarında her türlü imkândan yararlanmasını sağlar.
3. Özel eğitim ihtiyacı olan öğrencilerin eğitim ve öğretim süreçlerine ilişkin eğitim faaliyetlerini yürütür.
4. Öğrencilerin kişisel ve grupla çalışma alışkanlığı kazanmalarına önem verir.
5. Sorumluluğuna verilen öğrenci kulüpleri ve sosyal sorumluluk programı çalışmalarıyla ilgili görevleri yapar.
6. Sorumluluğuna verilen sınıf rehber öğretmenliği görevini yürütür.
7. Sınav, proje ve performans çalışması ve bu kapsamdaki diğer iş ve işlemleri yürütür.
8. Ünitelendirilmiş yıllık plan ve ders planlarını yapar, kendilerine verilen dersleri okuturlar. Derslerle ilgili öğrencilerin de aktif olarak yer aldığı araştırma, uygulama ve deneylerin yapılmasını sağlar.
9. Rehberlik ve sorumluluğu kendisine verilen aday öğretmenlerin yetiştirilmesine yardımcı olmaya yönelik iş ve işlemleri yürütür.
10. Ders başlangıcında öğrenci yoklamasını yapar; konu, etkinlik, deney, performans çalışması, uygulama, yazılı yoklama ile diğer çalışmaları ders defterine yazarak ilgili yerleri imzalar.
11. İnceleme ve araştırma gezileri için gezi planı hazırlar. Öğrencilerin geziyle ilgili görüş ve izlenimlerini tartışıp değerlendirmelerini sağlayarak sonucu bir raporla okul müdürüne sunar.
12. Görevlendirildikleri kurul, komisyon, ekip, öğrenci ulübü, sınıf rehberlik, sosyal sorumluluk programı çalışmalarına, millî bayram ve mahallî 1524 Millî Eğitim

	<p>Bakanlığı Tebliğler Dergisi Eylül 2023 – 2790 günlere, tören ve toplantılara, kurs ve seminerlere katılır. Çalışma takviminde belirtilen tarihlerde okulda hazır bulunur ve verilen görevleri yapar.</p> <ol style="list-style-type: none">13. Öğretmenler Kurulu, zümre öğretmenler kurulu ve diğer kurul toplantılarına katılır ve kendilerine verilen görevleri yerine getirir.14. Alanıyla ilgili bilimsel ve teknolojik yenilikleri izleyerek bunları eğitim ve öğretime yansıtır. Öğrencilerin ortaöğretim süresince sosyal sorumluluk programı kapsamındaki çalışmalara, hayat boyu öğrenme kapsamında oluşturulan uzaktan ya da yüz yüze eğitim modüllerine ve ulusal veya uluslararası en az bir proje çalışmasına katılmalarını teşvik eder.15. İhtiyaç duyulan ders araç, gereç ve materyallerinin temini için okul yönetimiyle işbirliği yapar. Sorumluluğuna verilen ders araç, gereç ve materyallerinin amacı doğrultusunda güvenli bir şekilde kullanılmasını ve korunmasını sağlar.16. Elektronik ortamda yürütülen işlemlerden kendisi ve görev alanıyla ilgili kayıtları takip eder, yeni bilgi girişi ve güncelleme işlemlerini yapar. Onay gerektiren belgeleri müdüre sunar.17. Öğrencinin davranış ve başarı durumları konusunda velilerle işbirliği yapar.18. İzinli sayıldıkları sürede bulunacakları adres ve iletişim bilgilerini okul yönetimine bildirirler.19. Okul yönetimince belirlenip kendisine verilen nöbet görevini yerine getirir.20. Müdür tarafından verilen görevin gerektirdiği diğer görev ve sorumlulukları yerine getirir.
Yönetim İşleri ve Büro Memuru	<ol style="list-style-type: none">1. Müdür veya müdür yardımcıları tarafından kendilerine verilen yazı ve büro işlerini yaparlar.2. Gelen ve giden yazılarla ilgili dosya ve defterleri tutar, yazılanların asıl veya örneklerini dosyalar ve saklar, gerekenlere cevap hazırlarlar.3. Memurlar, teslim edilen gizli ya da şahıslarla ilgili yazıların saklanması ve gizli tutulmasından sorumludurlar.4. Öğretmen, memur ve hizmetlilerin özlük dosyalarını tutar ve bunlarla ilgili değişiklikleri günü gününe işlerler.

	Arşiv işlerini düzenlerler.
Yardımcı Hizmetler Personeli	<ol style="list-style-type: none"> 1. Yardımcı hizmetler sınıfı personeli, okul yönetimince yapılacak plânlama ve iş bölümüne göre her türlü yazı ve dosyayı dağıtmak ve toplamak, 2. Başvuru sahiplerini karşılamak ve yol göstermek, 3. Hizmet yerlerini temizlemek, 4. Aydınlatmak ve ısıtma yerlerinde çalışmak, 5. Nöbet tutmak, 6. Okula getirilen ve çıkarılan her türlü araç-gereç ve malzeme ile eşyayı taşıma ve yerleştirme işlerini yapmakla yükümlüdürler. <p>Bu görevlerini yaparken okul yöneticilerine ve nöbetçi öğretmene karşı sorumludurlar.</p>

Tablo 6. İdari Personelin Hizmet Süresine İlişkin Bilgiler(PLANDA BULUNMALI)

Hizmet Süreleri	2024 Yıl İtibarıyla	
	Kişi Sayısı	%
1-4 Yıl		
5-6 Yıl		
7-10 Yıl		
10.....Üzeri	42	100

Tablo 9. Öğretmenlerin Hizmet Süreleri (Yıl İtibarıyla) (PLANDA BULUNMALI)

Hizmet Süreleri	Branşı	Kadın	Erkek	Hizmet Yılı	Toplam
1-3 Yıl					
4-6 Yıl					
7-10 Yıl					
11-15 Yıl	Almanca,Rehberlik,Matematik,Edebiyat,Müzik, Kimya,Felsefe	10	1		
16-20	Beden Eğitimi,Bilişim Tekn,İngilizce,Matematik,Edebiyat,Coğrafya,Tarih	9	7		
20 ve üzeri	Edebiyat,Matematik,İngilizce,Görsel Sanatlar,Biyoloji,Kimya ,Fizik,Coğrafya,Rehberlik,Tarih	8	6		

Tablo 10. Kurumda Gerçekleşen Öğretmen Sirkülasyonunun Oranı(PLANDA BULUNMASI ZORUNLU DEĞİL)

	Yıl İçerisinde Kurumdan Ayrılan Öğretmen Sayısı			Yıl İçerisinde Kurumda Göreve Başlayan Öğretmen Sayısı		
	2021	2022	2023	2021	2022	2023

TOPLAM			3			6
--------	--	--	---	--	--	---

Tablo 12. Kurumdaki Mevcut Hizmetli/ Memur Sayısı(PLANDA BULUNMALI)

	Görevi	Erkek	Kadın	Eğitim Durumu	Hizmet Yılı	Toplam
1	Memur	1	0	Lisans	15	1
2	Hizmetli	0	0	0	0	0

Tablo 13. Çalışanların Görev Dağılımı (PLANDA BULUNMALI)

Çalışanın Ünvanı	Görevleri
Okul Müdürü	<p>Okul müdürü;</p> <ol style="list-style-type: none">1. Ders okutmak2. Kanun, tüzük, yönetmelik, yönerge, program ve emirlere uygun olarak görevlerini yürütmeye,3. Okulu düzene koyar4. Denetler.5. Okulun amaçlarına uygun olarak yönetilmesinden, değerlendirilmesinden ve geliştirmesinden sorumludur.6. Okul müdürü, görev tanımında belirtilen diğer görevleri de yapar. Üst amirleri tarafından verilen diğer görevleri yapar
Müdür Yardımcısı	<p>Müdür yardımcısı</p> <ol style="list-style-type: none">1. Okulda kullanılan belge, defter, çizelge ve formlarla ilgili iş ve işlemleri yürütür ve gerekli olanları imzalar.2. Görevlendirildiğinde, ilgili mevzuat kapsamında oluşturulan kurul, komisyon ve ekiplere katılır, başkanlık eder ve bunlarla ilgili iş ve işlemleri yürütür.3. Kendisine verilen nöbet görevini yürütür, nöbetçi öğretmen ve öğrencileri izler, nöbet raporlarını inceler, varsa sorunları müdür başyardımcısına ve müdüre iletir.4. Sorumluluğuna verilen öğrencilerle ilgili iş ve işlemleri müdür ve müdür başyardımcısıyla işbirliği içinde yürütür.5. Elektronik ortamda veri tabanı üzerinden bilgi alış verişiyle ilgili işlemleri yürütür.6. Mezunların izlenmesine yönelik iş ve işlemleri yürütür.7. Öğrencilerin; ortaöğretim süresince sosyal sorumluluk programı kapsamındaki çalışmalara, hayat boyu öğrenme kapsamında oluşturulan uzaktan veya yüz yüze eğitim içerikli modüllere, ulusal/uluslararası projelere katılımlarına ve elde ettikleri başarılarla ilgili bilgilerinin, e-Portfolyo kapsamında yer alması için, sınıf veya şube rehber öğretmenleri ya da danışman öğretmenlerce Sosyal Etkinlik Modülüne işlenmesini kontrol ve takip eder. E yıl 2023 - 2790 Millî Eğitim Bakanlığı Tebliğler Dergisi 15158. Müdür tarafından verilen görevin gerektirdiği diğer görev ve sorumlulukları yerine getirir.
Öğretmenler	<ol style="list-style-type: none">1. Eğitim ve öğretim standartlarının geliştirilmesi, okul ve çevre ilişkisinin kurulması ve gelişmesine katkı sağlar, işleyişte yönetime yardımcı olur. Tutum ve davranışlarıyla öğrencilere örnek olur.2. Öğrencilerin; öğretim programları doğrultusunda kazanım ve becerilerini hedefleyen, inceleyerek, araştırarak, yaparak ve yaşayarak öğrenmelerini amaçlayan etkinlikleri planlar ve uygular. Öğrencilerin; bağımsız ve yaratıcı düşünmelerine, edinilen bilgilerden sonuçlar çıkarmalarına, tartışmalarda görüşlerini özgürce belirtmelerine ve hoşgörülü olmalarına yönelik gerekli ortamı hazırlar. Öğrencilerin, eğitim ve öğretim çalışmalarında her

	<p>türlü imkândan yararlanmasını sağlar.</p> <ol style="list-style-type: none">3. Özel eğitim ihtiyacı olan öğrencilerin eğitim ve öğretim süreçlerine ilişkin eğitim faaliyetlerini yürütür.4. Öğrencilerin kişisel ve grupta çalışma alışkanlığı kazanmalarına önem verir.5. Sorumluluğuna verilen öğrenci kulüpleri ve sosyal sorumluluk programı çalışmalarıyla ilgili görevleri yapar.6. Sorumluluğuna verilen sınıf rehber öğretmenliği görevini yürütür.7. Sınav, proje ve performans çalışması ve bu kapsamdaki diğer iş ve işlemleri yürütür.8. Ünitelendirilmiş yıllık plan ve ders planlarını yapar, kendilerine verilen dersleri okuturlar. Derslerle ilgili öğrencilerin de aktif olarak yer aldığı araştırma, uygulama ve deneylerin yapılmasını sağlar.9. Rehberlik ve sorumluluğu kendisine verilen aday öğretmenlerin yetiştirilmesine yardımcı olmaya yönelik iş ve işlemleri yürütür.10. Ders başlangıcında öğrenci yoklamasını yapar; konu, etkinlik, deney, performans çalışması, uygulama, yazılı yoklama ile diğer çalışmaları ders defterine yazarak ilgili yerleri imzalar.11. İnceleme ve araştırma gezileri için gezi planı hazırlar. Öğrencilerin geziyle ilgili görüş ve izlenimlerini tartışıp değerlendirmelerini sağlayarak sonucu bir raporla okul müdürüne sunar.12. Görevlendirildikleri kurul, komisyon, ekip, öğrenci ulübü, sınıf rehberlik, sosyal sorumluluk programı çalışmalarına, millî bayram ve mahallî 1524 Millî Eğitim Bakanlığı Tebliğler Dergisi Eylül 2023 – 2790 günlere, tören ve toplantılara, kurs ve seminerlere katılır. Çalışma takviminde belirtilen tarihlerde okulda hazır bulunur ve verilen görevleri yapar.13. Öğretmenler Kurulu, zümre öğretmenler kurulu ve diğer kurul toplantılarına katılır ve kendilerine verilen görevleri yerine getirir.14. Alanıyla ilgili bilimsel ve teknolojik yenilikleri izleyerek bunları eğitim ve öğretime yansıtır. Öğrencilerin ortaöğretim süresince sosyal sorumluluk programı kapsamındaki çalışmalara, hayat boyu öğrenme kapsamında oluşturulan uzaktan ya da yüz yüze eğitim modüllerine ve ulusal veya uluslararası en az bir proje çalışmasına katılmalarını teşvik eder.15. İhtiyaç duyulan ders araç, gereç ve materyallerinin temini için okul yönetimiyle işbirliği yapar. Sorumluluğuna verilen ders araç, gereç ve materyallerinin amacı doğrultusunda güvenli bir şekilde kullanılmasını ve korunmasını sağlar.16. Elektronik ortamda yürütülen işlemlerden kendisi ve görev alanıyla ilgili kayıtları takip eder, yeni bilgi girişi ve güncelleme işlemlerini yapar. Onay gerektiren belgeleri müdüre sunar.17. Öğrencinin davranış ve başarı durumları konusunda velilerle işbirliği yapar.18. İzinli sayıldıkları sürede bulunacakları adres ve iletişim bilgilerini okul yönetimine bildirirler.19. Okul yönetimince belirlenip kendisine verilen nöbet görevini yerine getirir.20. Müdür tarafından verilen görevin gerektirdiği diğer görev ve sorumlulukları yerine getirir.
--	--

Yönetim İşleri ve Büro Memuru	<ol style="list-style-type: none"> 1. Müdür veya müdür yardımcıları tarafından kendilerine verilen yazı ve büro işlerini yaparlar. 2. Gelen ve giden yazılarla ilgili dosya ve defterleri tutar, yazılanların asıl veya örneklerini dosyalar ve saklar, gerekenlere cevap hazırlarlar. 3. Memurlar, teslim edilen gizli ya da şahıslarla ilgili yazıların saklanmasından ve gizli tutulmasından sorumludurlar. 4. Öğretmen, memur ve hizmetlilerin özlük dosyalarını tutar ve bunlarla ilgili değişiklikleri günü gününe işlerler. <p>Arşiv işlerini düzenlerler</p>
Yardımcı Hizmetler Personeli	<ol style="list-style-type: none"> 7. Yardımcı hizmetler sınıfı personeli, okul yönetimince yapılacak plânlama ve iş bölümüne göre her türlü yazı ve dosyayı dağıtmak ve toplamak, 8. Başvuru sahiplerini karşılamak ve yol göstermek, 9. Hizmet yerlerini temizlemek, 10. Aydınlatmak ve ısıtma yerlerinde çalışmak, 11. Nöbet tutmak, 12. Okula getirilen ve çıkarılan her türlü araç-gereç ve malzeme ile eşyayı taşıma ve yerleştirme işlerini yapmakla yükümlüdürler. <p>Bu görevlerini yaparken okul yöneticilerine ve nöbetçi öğretmene karşı sorumludurlar</p>

Tablo 14. Okul/kurum Rehberlik Hizmetleri (PLANDA BULUNMALI)

Mevcut Kapasite				Mevcut Kapasite Kullanımı ve Performans					
Psikolojik Danışman Norm Sayısı	Görev Yapan Psikolojik Danışman Sayısı	İhtiyaç Duyulan Psikolojik Danışman Sayısı	Görüşme Odası Sayısı	Danışmanlık Hizmeti Alan			Rehberlik Hizmetleri İle İlgili Düzenlenen Eğitim/Paylaşım Toplantısı vb. Faaliyet Sayısı		
				Öğrenci Sayısı	Öğretmen Sayısı	Veli Sayısı	Öğretmenlere Yönelik	Öğrencilere Yönelik	Velilere Yönelik
2	2	0	2	640	42	640	2	4	2

2.7.3. Teknolojik Düzey

Tablo 15. Teknolojik Araç-Gereç Durumu(PLANDA BULUNMALI)

Araç-Gereçler	2021	2022	2023	İhtiyaç
Etkileşimli Tahta	24	24	24	
Masaüstü Bilgisayar	7	7	7	
Dizüstü Bilgisayar	1	1	1	
Yazıcı	8	8	8	
Fotokopi Makinesi	1	1	1	
TV	2	2	2	2

Okul/kurumun fiziki mekânlar açısından mevcut ve ihtiyaç durumunun da ortaya konulması gerekmektedir.

Tablo 16(PLANDA BULUNMALI)

Fiziki Mekân	Var	Yok	Adedi	İhtiyaç	Açıklama
Öğretmen Çalışma Odası	X		1		
Ekipman Odası	X		1		
Kütüphane	X		1		
Rehberlik Servisi	X		2		
Resim Odası	X		1		
Müzik Odası	X		1		
Çok Amaçlı Salon	X		1		
Spor Salonu		X		1	

2.7.4. Mali Kaynaklar

Tablo 17. Kaynak Tablosu (PLANDA BULUNMALI)

Okul/kurumun harcamalarına göre kaynaklar azaltılabilir veya artırılabilir.

Kaynaklar	2024	2025	2026	2027	2028
Genel Bütçe	100.000	150.000	200.000	250.000	300.000
Okul Aile Birlięi	110.000	130.000	160.000	180.000	200.00
Özel İdare					
Kira Gelirleri					
Döner Sermaye					
Dış Kaynak/Projeler					
Dięer	10.000	12.000	15.000	18.000	20.000
TOPLAM	220.000	292.000	375.000	448.000	520.000

Tablo 18. Harcama Kalemler (PLANDA BULUNMALI)

Harcama Kalemi	Çeşitleri
Onarım	Okul/kurum binası ve tesisatlarıyla ilgili her türlü küçük onarım; makine, bilgisayar, yazıcı vb. bakım giderleri
Sosyal-sportif faaliyetler	Etkinlikler ile ilgili giderler
Temizlik	Temizlik malzemeleri alımı
İletişim	Telefon, faks, internet, posta, mesaj giderleri
Kırtasiye	Her türlü kırtasiye ve sarf malzemesi giderleri

Tablo 19. Gelir-Gider Tablosu (PLANDA BULUNMALI)

Okul/kurumun harcamalarına göre harcama kalemi azaltılabilir veya artırılabilir. Son üç yılın harcamaları gelir gider şeklinde yazılmalıdır.

YILLAR	2021		2022		2023	
	GELİR	GİDER	GELİR	GİDER	GELİR	GİDER
Temizlik	68375		136724		453749	
Küçük Onarım						
Bilgisayar Harcamaları						
Büro Makinaları Harcamaları						
Telefon						
Sosyal Faaliyetler						
Kırtasiye						
GENEL		39078		10541		466043

2.7.5. İstatistiki Veriler

T.C.
ADANA VALİLİĞİ
Çukurova / Mithat Topal Anadolu Lisesi Müdürlüğü
Sınıf - Şube Öğrenci Sayıları

Kesin Kayıt İşlemi Yapılmamış Öğrenci Sayıları:

9. Sınıf Aday Kayıt Sayısı: 0

Anasınıfı Aday Kayıt Sayısı: 0

Sınıf/Şube (Alan)	Erkek	Kız	Sınıf Toplamı
AL - 9. Sınıf / A Şubesi (ALANI YOK)	17	18	35
AL - 9. Sınıf / B Şubesi (ALANI YOK)	18	18	36
AL - 9. Sınıf / C Şubesi (ALANI YOK)	19	16	35
AL - 9. Sınıf / D Şubesi (ALANI YOK)	15	19	34
AL - 9. Sınıf / E Şubesi (ALANI YOK)	18	17	35
SINIF GENELİNDE TOPLAM:	87	88	175
AL - 10. Sınıf / A Şubesi (ALANI YOK)	21	14	35
AL - 10. Sınıf / B Şubesi (ALANI YOK)	12	23	35
AL - 10. Sınıf / C Şubesi (ALANI YOK)	11	23	34
SINIF GENELİNDE TOPLAM:	44	60	104
AL - 11. Sınıf / A Şubesi (ALANI YOK)	20	14	34
AL - 11. Sınıf / B Şubesi (ALANI YOK)	15	18	33
AL - 11. Sınıf / C Şubesi (ALANI YOK)	17	14	31
AL - 11. Sınıf / D Şubesi (ALANI YOK)	16	16	32
AL - 11. Sınıf / E Şubesi (ALANI YOK)	13	19	32
AL - 11. Sınıf / F Şubesi (ALANI YOK)	23	15	38
SINIF GENELİNDE TOPLAM:	104	96	200
AL - 12. Sınıf / A Şubesi (ALANI YOK)	18	16	34
AL - 12. Sınıf / B Şubesi (ALANI YOK)	19	14	33
AL - 12. Sınıf / C Şubesi (ALANI YOK)	16	12	28
AL - 12. Sınıf / D Şubesi (ALANI YOK)	14	16	30
AL - 12. Sınıf / E Şubesi (ALANI YOK)	12	17	29
SINIF GENELİNDE TOPLAM:	79	75	154
TOPLAMLAR :	314	319	633

2.8. Çevre Analizi (PESTLE)

Tablo 20. PESTLE Analiz Tablosu (PLANDA BULUNMALI)

Politik-Yasal etkenler	Ekonomik etkenler
<ul style="list-style-type: none">• Kalkınma Planı ve Orta Vadeli Program,• Bakanlık, il ve ilçe stratejik planlarının incelenmesi,• Yasal yükümlülüklerin belirlenmesi,• Oluşturulması gereken kurul ve komisyonlar,• Okul/kurum çevresindeki politik durum.	<ul style="list-style-type: none">• Okulun bulunduğu çevrenin genel gelir durumu,• İş kapasitesi,• Okul/kurumun gelirini arttırıcı unsurlar,• Okulun giderlerini arttırıcı unsurlar,• Tasarruf sağlama imkânları,• İşsizlik durumu,• Mal-ürün ve hizmet satın alma imkânları,• Kullanılabilir bütçe
Sosyokültürel etkenler	Teknolojik etkenler
<ul style="list-style-type: none">• Kariyer beklentileri,• Ailelerin ve öğrencilerin bilinçlenmeleri,• Aile yapısındaki değişimler (geniş aileden çekirdek aileye geçiş, erken yaşta evlenme vs.),• Nüfus artışı,• Göç,• Nüfusun yaş gruplarına göre dağılımı,• Hayat beklentilerindeki değişimler (Hızlı para kazanma hırısı, lüks yaşama düşkünlük, kırsal alanda kentsel yaşam),• Beslenme alışkanlıkları,• Değerler, mesleki etik kuralları vb.	<ul style="list-style-type: none">• Okulun teknoloji kullanım durumu• e- Devlet uygulamaları,• Dijital Platformlar üzerinden uzaktan eğitim imkânları,• Okulun sahip olmadığı teknolojik araçlar• Personelin ve öğrencilerin teknoloji kullanım kapasiteleri,• Personelin ve öğrencilerin sahip olduğu teknolojik araçlar,• Teknoloji alanındaki gelişmeler• Teknolojinin eğitimde kullanımı
Çevresel Etkenler	
<ul style="list-style-type: none">• Hava ve su kirlenmesi,• Toprak yapısı,• Bitki örtüsü,• Doğal kaynakların korunması için yapılan çalışmalar,• Çevrede yoğunluk gösteren hastalıklar,• Doğal afetler (deprem kuşağında bulunma, Covid 19, kene vakaları vb.)	

2.9. GZFT Analizi

Okulumuzun temel istatistiklerinde verilen okul künyesi, çalışan bilgileri, bina bilgileri, teknolojik kaynak bilgileri ve gelir gider bilgileri ile paydaş anketleri sonucunda ortaya çıkan sorun ve gelişime açık alanlar iç ve dış faktör olarak değerlendirilerek GZFT tablosunda belirtilmiştir. Dolayısıyla olguyu belirten istatistikler ile algıyı ölçen anketlerden çıkan sonuçlar tek bir analizde birleştirilmiştir.

Kurumun güçlü ve zayıf yönleri donanım, malzeme, çalışan, iş yapma becerisi, kurumsal iletişim gibi çok çeşitli alanlarda kendisinden kaynaklı olan güçlülükleri ve zayıflıkları ifade etmektedir ve ayrımda temel olarak okul müdürü/müdürlüğü kapsamında bakılarak iç faktör ve dış faktör ayrımı yapılmıştır.

2.9.1. Güçlü ve Zayıf Yönler

Güçlü Yönler

Öğrenciler	Hazır bulunuşluk ve içsel motivasyonlarının yüksek olması
Çalışanlar	Mesleki deneyim düzeyi etik değerlere sahip bireyler
Veliler	Okulun eğitim ve disiplin anlayışına güvenen bireyler
Bina ve Yerleşke	Merkezi olması ve okul bahçesinin kullanılabilir olması
Donanım	Fiziki yetersizlik olmasına rağmen içsel donanımı yüksek
Bütçe	Okulun temel giderlerini karşılamaya yeterli
Yönetim Süreçleri	Alınan kararlarda personelin görüşünün alınması
İletişim Süreçleri	Sağlıklı bir iletişimin olması

Zayıf Yönler

Öğrenciler	Akıllı telefon, tablet gibi teknolojik ürünlerle gereğinden fazla vakit harcamaları, ergenlik döneminin etkisiyle akranlarından kötü tabir edilen hal ve hareketleri, zararlı alışkanlıkları edinmeleri.
Çalışanlar	Verilen görevi benimsememeleri, öğretmenlerin ders giriş çıkışlarına bazen riayet etmemeleri, doğum veya ücretsiz izin durumlarında geçici olarak personel görevlendirmesi
Veliler	Velilerin okul ile iletişiminin az olması, yapılan toplantılara katılımının azlığı ve çocuklarına gerekli rehberliği tam anlamıyla yapamamaları
Bina ve Yerleşke	Fiziki yetersizlik
Donanım	Ergonomik olmayan fiziki yapıdan dolayı etkin kullanılamaması
Bütçe	Temel ihtiyaç dışında bütçenin yetersizliği
Yönetim Süreçleri	Hiyerarşik bir iletişim sisteminin olması
İletişim Süreçleri	Sağlıklı iletişim olmaması

2.9.2. Fırsatlar ve Tehditler

Fırsatlar

Politik	Okulumuzda insancıl anlayışın olması
Ekonomik	Sağlık kuruluşlarının yakın olması
Sosyolojik	Öğrenci için risk faktörlerinin azlığı
Teknolojik	Teknolojik araçların etkin kullanılması
Mevzuat-Yasal	İş ve işlemlerin mevzuata uygun yapılması
Ekolojik	"Sıfır Atık" projesine okulumuzun da tam anlamıyla dahil olması

Tehditler

Politik	Öğrencilerin farklı kültürel ortamdand gelmesi
Ekonomik	Farklı SED sahip öğrencilerin bulunması
Sosyolojik	Öğrencilerin ilgi ve yeteneklerinin farkındalıkların düşük olması . Parçalanmış, problemlili ve pedagojik anlamda bilinçsiz aileler
Teknolojik	Teknolojik cihazları etkin kullanma eksikliği
Mevzuat-Yasal	Veli ve öğrencilerin mevzuat ve yasal yükümlülüklerdeki düşük farkındalık
Ekolojik	Okul bahçesinin ergonomik olarak kullanılamaması

2.10. Tespit ve İhtiyaçların Belirlenmesi

Durum Analizi Aşamaları	Tespitler	İhtiyaçlar
Uygulanmakta Olan Stratejik Planın Değerlendirilmesi	İzleme ve değerlendirme çalışmalarında eksiklikler saptanmıştır.	İzleme ve değerlendirme için etkin bir sistem kurulması
Paydaş Analizi	Aileler ile iletişim ve işbirliği yetersizdir.	Aileler ile ilişkileri güçlendirecek bir ekosistemin kurulması
Okul İçi Analiz	Öğrencilerin öğrenme stilleri arasında en yüksek yüzde (%80) sosyal öğrenmedir.	İş birlikçi öğretim tekniklerine ağırlık verilmesi

3. GELECEĐE BAKIŐ

Eđitimin öğretim kalitesini daha da artırarak, geleceđimizin teminatı olan öğrencilerimizi; okuyan, araőtıran, sorgulayan, sonuç alabilen, çevreyi ve doğayı koruyan, ülkesini, milletini, bayrađını, tarihini seven birer insan olarak yetiőtirmek en büyük hedefimizdir.

.1. Misyon

Atatürk İlke ve İnkılâplarına bađlı,

Milli deđerleri benimsemiő,

Kendisine güvenen,

Araőtıran,

Sorgulayan,

Bilimin ışığında ilerleyen nesiller yetiőtirmek.

.2. Vizyon

Ülkemizin geleceđine yön verecek bireyler yetiőtirmek

.3. Temel Deđerler

- ✓ Karőtırlıkı güven ve dürüstlük,
- ✓ Sabırlı, hoşgörölü ve kararlılık,
- ✓ Eđitimde süreklilik anlayıőtı,
- ✓ Adaletli performans deđerlendirme,
- ✓ Bireysel farkları dikkate almak,
- ✓ Kendisiyle ve çevresi ile barıőtık olmak,
- ✓ Yetkinlik, üretkenlik ve girişimcilik ruhuna sahip olmak,
- ✓ Dođa ve çevreyi koruma bilinci,
- ✓ Sürekli gelişim

4. AMAÇ, HEDEF VE PERFORMANS GÖSTERGESİ İLE STRATEJİLERİN BELİRLENMESİ

TEMA I: EĞİTİM VE ÖĞRETİME ERİŞİM

Stratejik Amaç 1:

Kayıt bölgemizde yer alan çocukların okullaşma oranlarını artıran, öğrencilerin uyum ve devamsızlık sorunlarını gideren etkin bir yönetim yapısı kurulacaktır.

Stratejik Hedef 1.1: Kayıt bölgemizde yer alan çocukların okullaşma oranları artırılacak ve öğrencilerin uyum ve devamsızlık sorunları da giderilecektir.

Performans Göstergeleri

No	PERFORMANS GÖSTERGESİ	Mevcut	HEDEF				
		2023	2024	2025	2026	2027	2028
PG.1.1.a	Kayıt bölgesindeki öğrencilerden okula kayıt yaptıranların oranı (%)	89	90	91	92	93	94
PG.1.1.b	Okula yeni başlayan öğrencilerden oryantasyon eğitimine katılanların oranı (%)	100	100	100	100	100	100
PG.1.1.c	Bir eğitim ve öğretim döneminde 20 gün ve üzeri devamsızlık yapan öğrenci oranı (%)	7,8	5	4	3	2	1

Eylemler*

No	Eylem İfadesi	Eylem Sorumlusu	Eylem Tarihi
1.1.a	Kayıt bölgesinde yer alan öğrencilerin tespiti çalışması yapılacaktır.	Okul Stratejik Plan Ekibi	01 Eylül-20 Eylül
1.1.b	Devamsızlık yapan öğrencilerin tespiti ve erken uyarı sistemi için çalışmalar yapılacaktır.	MUSTAFA ŞAHİN Müdür Yardımcısı	01 Eylül-20 Eylül
1.1.c	Devamsızlık yapan öğrencilerin velileri ile özel aylık toplantı ve görüşmeler yapılacaktır.	Rehberlik Servisi	Her ayın son haftası

Stratejik Amaç 2:

Okulumuzu tanıtmak ve meslek okulları arasında başarılarıyla öne çıkan bir yer edinilecektir.

Stratejik Hedef 1.1: Okulumuzun Web sitesinin sürekli güncellenmesi ve okulla ilgili önemli haberlere yer verilmesi.

Performans Göstergeleri

No	PERFORMANS GÖSTERGESİ	Mevcut	HEDEF				
		2023	2024	2025	2026	2027	2028
PG.1.1.a	Okuldaki önemli olay, sportif ve akademik başarılar, öğrenci faaliyetleri ve eğitimle ilgili önemli duyuruların internet sayfamızda yayınlanma oranı %	80	80	80	90	100	100
PG.1.1.b	Öğretmenlere ait ders notları, soru bankaları vb. çalışmaların okul internet sitesinde yayınlanma oranı	5	10	30	50	70	90
PG.1.1.c	Derslerde işlenen konularla ilgili mevzuat değişikliklerinin internet sitesinde yayınlanması	10	30	40	50	70	80

Eylemler*

No	Eylem İfadesi	Eylem Sorumlusu	Eylem Tarihi
1.1.a	Okuldaki önemli olay, sportif ve akademik başarılar, öğrenci faaliyetleri ve eğitimle ilgili önemli duyuruların internet sayfamızda yayınlanması.	Yayın ve İletişim Kulübü Faaliyette bulunan idareci ve öğretmenler	Her ayın son haftası
1.1.b	Öğretmenlere ait ders notları, soru bankaları vb. çalışmaların okul internet sitesinde yayınlanması	Yayın ve İletişim Kulübü Öğretmenler	Her ayın son haftası
1.1.c	Derslerde işlenen konularla ilgili mevzuat değişikliklerinin internet sitesinde yayınlanması.	Yayın ve İletişim Kulübü Alan şefleri, ders öğretmenleri	Talim terbiye duyurusuna istinaden

TEMA II: EĞİTİM VE ÖĞRETİMDE KALİTENİN ARTIRILMASI

Stratejik Amaç 1:

Öğrencilerimizin gelişmiş dünyaya uyum sağlayacak şekilde donanımlı bireyler olabilmesi için eğitim ve öğretimde kalite artırılabacaktır.

Stratejik Hedef 1.1: Öğrenme kazanımlarını takip eden ve velileri de sürece dâhil eden bir yönetim anlayışı ile öğrencilerimizin akademik başarıları ve sosyal faaliyetlere etkin katılımı artırılabacaktır.

Performans Göstergeleri

No	PERFORMANS GÖSTERGESİ	Mevcut	HEDEF				
		2023	2024	2025	2026	2027	2028
PG.1.1.a	Sosyal faaliyetlere katılım oranı %	40	50	65	70	75	90

Eylemler

No	Eylem İfadesi	Eylem Sorumlusu	Eylem Tarihi
1.1.a	Öğrencilerin sosyal etkinliklere etkin bir şekilde katılımı	Kulüp Öğretmenleri	Eylül ayı ilk haftası

Stratejik Hedef 1.2: Etkin bir rehberlik anlayışıyla, öğrencilerimizi ilgi ve becerileriyle orantılı bir şekilde üst öğrenime veya istihdama hazır hale getiren daha kaliteli bir kurum yapısına geçilecektir.

Performans Göstergeleri

No	PERFORMANS GÖSTERGESİ	Mevcut	HEDEF				
		2023	2024	2025	2026	2027	2028
PG.1.2.a	Dyk kurslarına katılım oranı %	10	15	15	20	20	25
PG.1.2.b	Staj katılım ve devamsızlığı oranı %	0	0	0	0	0	0

Eylemler

No	Eylem İfadesi	Eylem Sorumlusu	Eylem Tarihi
1.2.a	Üniversite sınavı ve okul derslerine katkı sağlaması adına dyk kurslarına daha çok öğrenci katılımı sağlanması	Rehber öğretmenler Rehberlik servisi	Eylül ilk haftası
1.2.b	Staj takibi için koordinatör öğretmenlerin ilgilerinin artırılması	Koordinatör öğretmenler idare	Her haftanın iki günü

STRATEJİK AMAÇ 2:

Başarılı Bir Okul Olmak

Stratejik Hedef 1.1 : Her yıl üniversitelere yerleşme oranını sürekli artırmak

Performans Göstergeleri

No	PERFORMANS GÖSTERGESİ	Mevcut	HEDEF				
		2023	2024	2025	2026	2027	2028
PG.1.1.a	4 yıllık fakülteye giden öğrenci oranı %	6	7	8	9	10	12
PG.1.1.b	Yapılan üniversite tanıtım gezisi	1	1	1	1	2	2

Eylemler

No	Eylem İfadesi	Eylem Sorumlusu	Eylem Tarihi
1.1.a	4 yıllık üniversiteye öğrenci göndermek için öğrenim koçu çalışması yapmak	Öğretmenler	Eylül ilk haftası
1.1.b	Üniversite gezileri yapıp öğrencilere üniversiteleri tanıtmak	Gezi inceleme kulübü	Mayıs ayının 2. haftası

Stratejik Hedef 2.1: Sınıf ve ders olarak öğrenci başarılarını sürekli artırmak

Performans Göstergeleri

No	PERFORMANS GÖSTERGESİ	Mevcut	HEDEF				
		2023	2024	2025	2026	2027	2028
PG.2.1.b	Sınıfların başarı ortalamaları %	87	85	86	87	88	90
PG.2.1.c	Eğitsel rehberlik çalışması	4	5	6	7	7	10

Eylemler

No	Eylem İfadesi	Eylem Sorumlusu	Eylem Tarihi
2.1.a	Her branş için öğrencilerin mevcut başarılarının sınıf sınıf tespit edilmesi.	Okul idaresi	Dönem sonlarında
2.1.b	Her sınıf için ders başarı notlarının tespit edilmesi.	Okul idaresi	Dönem sonlarında
2.1.c	Öğrencilere “Zamanı Etkili ve Verimli Kullanma, Plan Yapma Becerilerini” geliştirici çalışmaların okul rehberlik servisi koordinesinde sınıf rehber öğretmenleri tarafından yapılması.	Okul Rehberlik Servisi Sınıf Öğretmenleri	01-20 Eylül
2.1.ç	Bütün öğretmenlerin eğitim teknolojilerini ve aktif öğrenme yöntemleri kullanarak dersleri işlemeleri.	Okul idaresi, Kültür ve Alan Öğretmenleri	Her ders
2.1.d	Yapılan deneme sınavı sorularının her ders öğretmeni tarafından çözümünün yapılması.	Okul idaresi Zümre başkanları	Deneme sınavı ilk ders
2.1.e	Sınıf rehber öğretmenleri tarafından “başarısızlık nedenlerini” çok iyi belirleyerek gerekli tedbirleri öğrenci ve sınıf bazında almak	Okul Rehberlik Servisi Sınıf Rehber Öğretmenleri	Her ayın son haftası
2.1.f	Akademik başarısı düşük, devamsızlık sorunu olan, ders içindeki olumsuz tutum ve davranışlarıyla dikkat çeken (ders dinlemeyen, dersin dinlenilmesine engel olan, ya da çok sessiz ve içe dönük v.b.) öğrencilere yönelik öğretmen, rehberlik servisi ve veli iş birliği ile gereken eğitsel tedbirleri almak.	-Rehberlik Servisi -Sınıf Rehber Öğretmenleri	Her ayın son haftası
2.1.g	Okulumuzda gelişimsel ve önleyici rehberlik anlayışı ilkeleri paralelinde çalışmalar yaparak olabilecek olumsuzlukları ortaya çıkmadan engellemek.	Rehberlik Servisi	Her ayın ilk haftası
2.1.ğ	Sınıf yerleşimlerini alanlara göre yaparak, alan öğretmenleri ve öğrencilerinin birbirleri ile daha fazla görüşmelerini sağlamak.	-Okul idaresi - Alan Şefleri	01-20 Eylül

Stratejik Hedef 3.1: Öğrencilerimize yaşamın en temel gereklerinden olan “öğrenmeyi öğrenme” bilincini aşlamak ve öğrenmeyi sevdirebilmek

Performans Göstergeleri

No	PERFORMANS GÖSTERGESİ	Mevcut	HEDEF				
		2023	2024	2025	2026	2027	2028
PG.3.1.b	Kütüphanedeki kitap sayısı	1531	1550	1700	1850	1900	2000

Eylemler

No	Eylem İfadesi	Eylem Sorumlusu	Eylem Tarihi
3.1.a	Öğrencilerin istekleri ve ihtiyaçları yönünde öğrenme ortamlarını oluşturmak	Okul İdaresi, Alan Şefleri, Ders Öğretmenleri	01 -20 Eylül
3.1.b	Okul kütüphanesini zenginleştirerek öğrencilerimizde okuma ve araştırma becerilerini geliştirmek.	Kültür ve Edebiyat Kulübü Edebiyat zümre öğretmenleri	01 -20 Eylül
3.1.c	Okulumuzda “Kitap Okuma Kampanyası” düzenleyerek öğrencilerimizin kitap okuma alışkanlığı edinmelerinin sağlanması.	Kültür ve Edebiyat Kulübü Edebiyat zümre öğretmenleri	01 -20 Eylül
3.1.ç	Öğrencilerimizde bilgiye ulaşma yolları konusunda en önemli özellik olan teknolojiyi kullanma becerisinin Bilgisayar dersleri yoluyla geliştirilmesi.	Bilgisayar Derslerini okutan öğretmenler	01 -20 Eylül
3.1.d	Bilgiye ulaşmada yardımcı olacak internet adreslerinin okul ve alan panolarında duyurulması. Öğrencilere İnterneti faydalı bilgilere ulaşmada kullanma alışkanlığının kazandırılması.	Bilgisayar Derslerini okutan öğretmenler	Her ayın son haftası
3.1.e	Sosyal aktivitelere daha fazla yer vererek öğrencilerimizin sosyal becerileri ve olumlu karakter özelliklerini kazanmalarının sağlanması	Okul İdaresi Kulüp Danışman Öğretmenleri	Eylül ilk haftası zümrelerde belirtilecek

No	Eylem İfadesi	Eylem Sorumlusu	Eylem Tarihi
3.1.f	İnternet bağlantılı laboratuvarların öğrencilerin kullanımına sürekli açık tutulması	Okul idaresi	2. Dönem başı

Stratejik Hedef 2.3: Okulumuzun ilimizde, ülke genelinde sportif ve sosyal faaliyetlere katılması ve iyi dereceler alması için çalışmaların yapılması

No	PERFORMANS GÖSTERGESİ	Mevcut	HEDEF				
		2023	2024	2025	2026	2027	2028
PG.1.1.a	Okulumuzdaki sosyal ve sportif faaliyetler düzenlenme sayısı	5	6	6	7	7	9

Eylemler*

No	Eylem İfadesi	Eylem Sorumlusu	Eylem Tarihi
1.1.a	Okulumuzdaki sosyal ve sportif faaliyetlere öğrencilerimizin daha fazla katılımının sağlanması	Okul İdaresi Okul Aile Birliği Rehberlik Servisi Kulüp Danışman Öğretmenleri	Eylül ilk haftası
1.1.b	Okulumuzdaki sosyal ve sportif faaliyetlerin sayısı ve çeşidinin artırılması.	Okul İdaresi Okul Aile Birliği Rehberlik Servisi Beden Eğitimi Öğretmenleri Kulüp Danışman Öğretmenleri	01-20 Eylül
1.1.c	Öğrencilere iyi bir meslek ve başarılı bir toplumsal yaşam için akademik kariyerin tek başına yeterli olmadığı bunun yanında sosyal becerilerin de önemli olduğunun kavratılması.	Rehberlik Servisi Sınıf Öğretmeni	Aralık –Mayıs aylarının ilk haftası seminer düzenlenecek
1.1.ç	Okul Laboratuvarlarının ve spor salonlarının ders dışında öğrencilere ve halka devamlı olarak açık tutulması.	Okul İdaresi	Her zaman
1.1.d	Hafta sonları ve akşamları (ders dışında) halka yönelik Meslek Edindirme kurslarının açılması.	Okul İdaresi Alan Şefleri	01-20 Eylül
1.1.e	Çorum İli ve ilçelerinin tarihi ve turistik yerlerine her yıl günü birlik geleneksel geziler düzenleyerek öğrencilerin yaşadıkları çevreyi tanımalarını sağlamak	Okul İdaresi Turizm Gezi ve İnceleme Kulübü Danışman Öğretmenleri	Mayıs ayı son haftası

TEMA III: KURUMSAL KAPASİTE

STRATEJİK AMAÇ 1:

Velilerimizin Okul Toplumundaki Yerlerini Almalarını Sağlamak

Stratejik Hedef 1.1: Okulda daha temiz bir ortamın oluşturulması ve okulda oluşabilecek “küçük sağlık sorunları” esnasında ilk yardım dolabının malzemelerinin tamamlanması.

Performans Göstergeleri

No	PERFORMANS GÖSTERGESİ	Mevcut	HEDEF				
		2023	2024	2025	2026	2027	2028
PG.1.1.a	Okul-veli iş birliğini geliştirici çalışmalar yapılarak (katılımın yüksek olduğu veli toplantıları ve veliye dönük seminerler vb.) velilerimizin çocuklarının eğitimine doğrudan katılma oranı %	15	25	30	35	40	50
PG.1.1.b	Okul Aile Birliği çalışmalarına destek verilme oranı %	20	30	40	50	60	70
PG.1.1.c	Okuldaki çalışmaların planlanmasının, organizasyon çalışmalarının ve uygulama basamakları velilerin katılma oranı %	5	10	20	20	30	35
PG.1.1.ç	Okulda yapılan YGS deneme sınavı sonuçlarının velilerle paylaşılması ve çocukları hakkında gerçekçi beklentilerde bulunmalarının sağlanması amacıyla gerçekleştirilen eğitime katılma oranı %	20	25	30	30	35	50
PG.1.1.d	Problemlili öğrencilerin velileri ile daha çok görüşme yapmak ve görüşmelerin tutanak altına alınmasını sağlama oranı %	70	75	80	90	95	100

Eylemler

No	Eylem İfadesi	Eylem Sorumlusu	Eylem Tarihi
1.1.a.	Okul-veli iş birliğini geliştirici çalışmalar yapılarak (katılımın yüksek olduğu veli toplantıları ve veliye dönük seminerler vb.) velilerimizin çocuklarının eğitimine doğrudan katılmalarını sağlamak.	Okul İdaresi Okul Aile Birliği Rehberlik Servisi	Her dönem başı
1.1.b	Okul Aile Birliği çalışmalarına destek verilmesi	Okul İdaresi Okul Aile Birliği Rehberlik Servisi	Eylül ilk haftası
1.1.c	Okuldaki çalışmaların planlanmasının, organizasyon çalışmalarının ve uygulama basamaklarının velilerle birlikte yapılması.	Okul İdaresi Okul Aile Birliği Rehberlik Servisi	01-20 Eylül, Şubat ilk haftası
1.1.ç	Okulda yapılan YGS deneme sınavı sonuçlarının velilerle paylaşılması ve çocukları hakkında gerçekçi beklentilerde bulunmalarının sağlanması.	Okul İdaresi Okul Aile Birliği Rehberlik Servisi	Her deneme sınavı ilk hafta
1.1.d	Problemlili öğrencilerin velileri ile daha çok görüşme yapmak ve görüşmelerin tutanak altına alınmasını sağlamak.	Okul İdaresi Okul Aile Birliği Rehberlik Servisi	Her ay sonları

No	Eylem İfadesi	Eylem Sorumlusu	Eylem Tarihi
1.1.e	Uygulama eğitimine gidecek öğrencilerin staj yerlerinin belirlenmesinde ve staj yeri bulunması konusunda veliler ile görüşmeler yapılarak desteklerinin sağlanması.	Okul İdaresi Okul Aile Birliği Rehberlik Servisi	01-20 Eylül

Stratejik Amaç 2

Okulun Donanımsal İmkânlarından Bütün Öğrenci Ve Personelin Yararlanmasını Sağlamak

Stratejik Hedef 1: Okul bahçesinin görünüşünü güzelleştirmek ve güvenli hale getirmek

Performans Göstergeleri

No	PERFORMANS GÖSTERGESİ	Mevcut	HEDEF				
		2023	2024	2025	2026	2027	2028
PG.1.1.a	Bahçeye çiçek ve ağaç dikilme oranı %	35	45	55	60	60	60

Eylemler

No	Eylem İfadesi	Eylem Sorumlusu	Eylem Tarihi
1.1.a	Bahçeye çiçek ve ağaç dikilmesi	Çevre Kulübü Danışman öğretmenleri	Mayıs ayının ilk haftası
1.1.b	Bu konuda yerel yönetimle iş birliği yapılması	Okul Aile Birliği Okul İdaresi	01 Eylül – 20 Eylül
1.1.c	Bahçe duvarlarının deforme oldukça boyanması.	Çevre Kulübü Danışman öğretmenleri	Eylül ayının ilk haftası
1.1.ç	Okulumuz bahçesindeki voleybol ve basketbol sahalarının çizilmesi, potaların boyanması ve potalarda file bulundurulması	Çevre Kulübü Danışman Öğretmenleri Beden Eğitimi Öğretmenleri	Eylül ayının ilk haftası
1.1.d	Okul bahçesine bankların temin edilmesi	Okul Aile Birliği Okul İdaresi	Eylül ayının ilk haftası
1.1.e	Okul bahçesi ihata duvarlarının demirlerin boyanması	Okul Aile Birliği Okul İdaresi	Eylül ayının ilk haftası

Stratejik Hedef 1,2: Daha güvenli bir okul ortamı oluşturarak bu yönüyle tercih edilen bir okul olmak

No	PERFORMANS GÖSTERGESİ	Mevcut	HEDEF				
		2023	2024	2025	2026	2027	2028
PG.1.2.a	Okulda şiddet ve bu yüzden disiplin olaylarının oranı%	5	5	4	3	2	1
PG.1.2.b	Şiddete meyilli öğrenci ve öğrenci gruplarına yönelik rehberlik servisinin eğitim verme sayısı	3	4	4	4	4	4

Eylemler*

No	Eylem İfadesi	Eylem Sorumlusu	Eylem Tarihi
1.2.a	Şiddet Eylem Planı hazırlaması ve titizlikle uygulanması	Okul İdaresi Okul Aile Birliği Rehberlik Servisi	Eylül ayı ilk haftası
1.2.b	Tehdit algılandığında okul, veli ve emniyet mensuplarıyla iş birliği yapılması.	Okul İdaresi Okul Aile Birliği Rehberlik Servisi	Tehdit algılandığı gün
1.2.c	Şiddete meyilli öğrenci ve öğrenci gruplarına yönelik rehberlik servisi, okul idaresi ve veli iş birliğine gereken önemin verilmesi.	Okul İdaresi Okul Aile Birliği Rehberlik Servisi	Periyodik olarak 2 ayda bir
1.2.ç	Öğrenci devamsızlıkları ve okuldan kaçma ile ilgili Okul İdaresi ve Rehberlik Servisince düzenli takip yoluyla iyileştirmeye yönelik tedbirlerin alınması	Okul İdaresi Okul Aile Birliği Rehberlik Servisi	Her dönemde bir kez
1.2.d	Okul ihata duvarlarının demirlenerek giriş ve çıkışların kontrollü yapılması	Okul İdaresi Okul Aile Birliği Rehberlik Servisi	Eylül ayının ilk haftası
1.2.e	Sınıf Rehber öğretmenlerinin ilgilendiği sınıfların her yıl değişmesi yerine 9. sınıftan itibaren alınması	Okul İdaresi Okul Aile Birliği Rehberlik Servisi	Eylül ayının ilk haftası

4.1. Stratejilerin Belirlenmesi

Gelişim ve sorun alanları ayırımında eğitim ve öğretim faaliyetlerine ilişkin üç temel tema olan Eğitime Erişim, Eğitimde Kalite ve Kurumsal Kapasite kullanılmıştır. Eğitime erişim, öğrencinin eğitim faaliyetine erişmesi ve tamamlamasına ilişkin süreçleri; Eğitimde kalite, öğrencinin akademik başarısı, sosyal ve bilişsel gelişimi ve istihdamı da dâhil olmak üzere eğitim ve öğretim sürecinin hayata hazırlama evresini; Kurumsal kapasite ise kurumsal yapı, kurum kültürü, donanım, bina gibi eğitim ve öğretim sürecine destek mahiyetinde olan kapasiteyi belirtmektedir.

Eğitime Erişim	Eğitimde Kalite	Kurumsal Kapasite
Okullaşma Oranı	Akademik Başarı	Kurumsal İletişim
Okula Devam/ Devamsızlık	Sosyal, Kültürel ve Fiziksel Gelişim	Kurumsal Yönetim
Okula Uyum, Oryantasyon	Sınıf Tekrarı	Bina ve Yerleşke
Özel Eğitime İhtiyaç Duyan Bireyler	İstihdam Edilebilirlik ve Yönlendirme	Donanım
Yabancı Öğrenciler	Öğretim Yöntemleri	Temizlik, Hijyen
Hayat Boyu Öğrenme	Ders araç gereçleri	İş Güvenliği, Okul Güvenliği
		Taşıma ve servis

Gelişim ve sorun alanlarına ilişkin GZFT analizinden yola çıkılarak saptamalar yapılırken yukarıdaki tabloda yer alan ayırımında belirtilen temel sorun alanlarına dikkat edilmesi gerekmektedir.

Gelişim ve Sorun Alanlarımız

1.TEMA: EĞİTİM VE ÖĞRETİME ERİŞİM	
1	Derslik sayısındaki yetersizlik
2	Dezavantajlı bölgelerden gelen çocuklar
3	Düşük SED sahip öğrenci ve veli profili
4	Öğrencilerin okula ulaşım problemleri
5	Devamsızlık problemi yaşayan öğrencilerimizin okula devamını sağlamak

2.TEMA: EĞİTİM VE ÖĞRETİMDE KALİTE	
1	Okul yönetimin sosyal kültürel ve sportif faaliyetlere ayırdığı zaman
2	Öğrencilerin ilgi ve yetenekleri doğrultusunda gelişiminin sağlanması
3	Uygun eğitim ortamlarının oluşturulması
4	Okul psikolojik danışmanları ile sınıf rehber öğretmenleri işbirliği, okul rehberlik servisinin çalışmaları
5	Sosyal ve kültürel sportif etkinlik alanları
6	Müfredat değişikliklerindeki sıklık
7	Öğretmen ve öğrencinin yeniliklere yaklaşımı
8	Materyal geliştirme
9	Yaygın eğitim kapsamında vatandaşlara açılan kurslar
10	Okul sağlığı ve hijyen

3.TEMA: KURUMSAL KAPASİTE	
1	İnsan kaynaklarının planlanması ve istihdam
2	Öğretmelerdeki mesleki gelişim
3	İyi yönetim ve organizasyon anlayışı
4	Okulların kendi harcama bütçeleri
5	Okul veli öğrenci ilişkilerindeki iletişim
6	Özel sektör STK ve yerel yönetimler ile olan iş birliği ve koordinasyon
7	İzleme ve değerlendirme
8	Stratejik planın uygulanması
9	Diğer kurum ve kuruluşlarla iş birliği
10	Eğitimde bilgi ve iletişim teknolojilerinin kullanımı

5.1. Maliyetlendirme

Tablo 25. Tahmini Maliyet Tablosu (PLANDA BULUNMALI)

Örnek olarak değerler yazılmıştır. Okul/Kurumunuza göre değişiklik yapılmalıdır. Tüm amaç/hedefler Tahmini Maliyet Tablosunda bulunmalı ve maliyetleri toplanıp TOPLAM ve Tahmini Maliyet bölümüne yazılmalıdır.

	2024	2025	2026	2027	2028	Toplam Maliyet
Amaç 1	1000	1400	1960	2744	3841,6	5378,24
Hedef 1.1	800	1120	1568	2195,2	3073,28	4302,592
Hedef 1.2	200	280	392	548,8	768,32	1075,648
Amaç 2	1000	1400	1960	2744	3841,6	5378,24
Hedef 2.1	1000	1400	1960	2744	3841,6	5378,24
Genel Yönetim Giderleri	1000	1400	1960	2744	3841,6	5378,24
TOPLAM	3000	4200	5880	8232	11524,8	16134,72

5. İZLEME VE DEĞERLENDİRME

Okulumuz Stratejik Planı izleme ve değerlendirme çalışmalarında 5 yıllık Stratejik Planın izlenmesi ve 1 yıllık gelişim planının izlenmesi olarak ikili bir ayrıma gidilecektir.

Stratejik planın izlenmesinde 6 aylık dönemlerde izleme yapılacak denetim birimleri, il ve ilçe millî eğitim müdürlüğü ve Bakanlık denetim ve kontrollerine hazır halde tutulacaktır.

Yıllık planın uygulanmasında yürütme ekipleri ve eylem sorumlularıyla aylık ilerleme toplantıları yapılacaktır. Toplantıda bir önceki ayda yapılanlar ve bir sonraki ayda yapılacaklar görüşülüp karara bağlanacaktır.

TEMA: Eğitim Öğretime Erişim ve Katılım		
Okul/Kurum Türü: Anadolu Lisesi (MİTHAT TOPAL ANADOLU LİSESİ)		
Amaç	A1. Öğrencilerin eğitim ve öğretime etkin katılımlarıyla tamamlamalarını sağlamak.	
Hedef	H1.1. Öğrencilerin okula erişim, devam ve okulu tamamlama oranları artırılabilecektir.	
Performans Göstergeleri	PG1.1.1. Bir eğitim ve öğretim yılında devamsızlık süresi 20 günden (mazeretli ve mazeretsiz) fazla olan öğrenci oranı (%)	1,5
	PG1.1.2. Bir eğitim ve öğretim yılında sınıf tekrar eden öğrenci oranı (%)	8,0
	PG1.1.3. Bir eğitim ve öğretim yılında örgün eğitimden ayrılan öğrenci oranı (%)	0,5
	PG1.1.4. Okula kayıt olanların mezun olma oranı (%)	98
	PG1.1.5. Bir eğitim ve öğretim yılında destekleme ve yetiştirme kurslarına kayıt yaptıran öğrenci oranı (%)	5
	PG1.1.6. Destekleme ve yetiştirme kurslarındaki toplam ders saatinin 1/5'ine devam etmeyen öğrenci oranı (%)	0,5
Stratejiler	S1. Öğrencilerin devamsızlık nedenleri belirlenecek, öğrenci ve veli iş birliğiyle bu nedenleri ortadan kaldırmaya yönelik çalışmalar yürütülecektir.	
	S2. Öğrenci devamsızlığının olumsuz etkilerini azaltmaya yönelik eksik kazanımların giderilmesi, sosyal etkinlikler, uzaktan öğrenme olanaklarına ilişkin farkındalık çalışmaları gibi telafi tedbirleri alınacaktır.	
	S3. Okul ortamının öğrenciler için cazip hale gelmesini sağlayacak sosyal, sportif vb. imkânlar artırılacaktır.	
	S4. Sınıf tekrarı nedenleri araştırılarak buna yönelik önleyici tedbirler geliştirilecektir.	
	S5. DYK kurslarına devamsızlık nedenleri araştırılarak devamsızlığı azaltacak çalışmalar yapılacaktır.	
	S6. Öğrencilerin örgün eğitimden ayrılma nedenleri araştırılıp okul kaynaklı nedenlerin ortadan kaldırılmasına yönelik tedbirler alınacaktır.	
	S7. Özel eğitim ihtiyacı olan öğrencilerin uygun alanda eğitim alabilmeleri için rehberlik ve yönlendirme faaliyetleri yapılacaktır.	
	S8. Öğrencilerin okula, okul kültürüne ve eğitim alacakları alana uyumunu güçlendirmek için çalışmalar yürütülecektir.	

TEMA: Eğitim Öğretime Erişim ve Katılım		
Okul/Kurum Türü: Anadolu Lisesi (MİTHAT TOPAL ANADOLU LİSESİ)		
Amaç	A1. Öğrencilerin eğitim ve öğretime etkin katılımlarıyla tamamlamalarını sağlamak.	
Hedef	H1.2. Öğrencilerin ders dışı etkinliklere katılım oranları artırılabacaktır.	
Performans Göstergeleri	PG1.2.1. Bir eğitim ve öğretim yılında bilimsel, sosyal, kültürel, sanatsal ve sportif alanlarda kurum içi ve kurum dışı en az iki faaliyete katılan öğrenci oranı (%)	75
	PG1.2.2. Bir eğitim ve öğretim yılında en az iki toplum hizmeti faaliyetine katılan öğrenci oranı (%)	85
	PG1.2.3. Bir eğitim ve öğretim yılında yerel, ulusal ve uluslararası proje, yarışma vb. etkinliklere katılan öğrenci oranı (%)	12
Stratejiler	S1. Her bir öğrencinin bir kulüp faaliyetinde aktif olarak yer alması sağlanarak kulüp faaliyetlerinin etkinliği artırılabacaktır.	
	S2. Öğrencilerin seviyelerine uygun olarak toplumsal sorunların çözümüne katkı sağlamak amacıyla afet ve acil durum, çevre, eğitim, spor, kültür ve turizm, sağlık ve sosyal hizmetler alanlarında toplum hizmeti faaliyetlerine katılımları artırılabacaktır.	
	S3. Öğrencilerin yerel, ulusal ve uluslararası proje ve yarışmalara katılımları teşvik edilecektir.	
	S4. Okulda eğitimi verilen meslek alanlarının öğretim programı kazanımlarına uygun olarak kurum dışı etkinliklere katılım teşvik edilecektir.	
	S5. Okulda oluşturulacak bilim kulübü aracılığıyla yerel düzeyde etkinliklerin düzenlenmesi sağlanacaktır.	
	S6. Sektörle iş birliği içerisinde yürütülen bilimsel, sosyal, kültürel, sanatsal ve sportif alanlardaki faaliyetler artırılabacaktır.	

TEMA: Eğitim ve Öğretimde Kalite		
Okul/Kurum Türü: Anadolu Lisesi (MİTHAT TOPAL ANADOLU LİSESİ)		
Amaç	A2. Ulusal ve uluslararası alanda mesleki yeterliliği ile kabul gören, mesleki değerlere sahip, yaratıcı, yenilikçi, girişimci, üretken, ekonomiye değer katan ehil işgücü yetiştirilmesi sağlanacaktır.	
Hedef	H2.1. Öğrencilerin genel derslerdeki başarı ortalamaları artırılabacaktır.	
Performans Göstergeleri	PG2.1.1. Matematik dersi not ortalaması	36
	PG2.1.2. Türk dili ve Edebiyatı dersi not ortalaması	80
	PG2.1.3. Ortak dersler not ortalaması	85
	PG2.1.4. Yabancı dil dersleri not ortalaması	95
	PG2.1.5. Öğrenci başına okunan kitap ortalaması	3
Stratejiler	S1. Öğrencilerin genel derslerdeki kazanım eksiklikleri tespit edilerek destekleme ve yetiştirme kurslarıyla akademik yeterliklerinin artırılması sağlanacaktır.	
	S2. Uzaktan eğitim videoları aracılığıyla öğrencilerin tamamlayıcı ve destekleyici eğitim almaları sağlanacaktır.	
	S3. Okulda düzenlenen münazara, panel vb. etkinlikler vasıtasıyla öğrencilerin dili kullanma ve kendilerini ifade etme becerileri geliştirilecektir.	
	S4. Öğrencilerin kitap okumasını teşvik etmek için etkinlikler düzenlenecektir.	
	S5. Okul içinde makale, kompozisyon yazma, resim yapma vb. yarışmalar düzenlenecek ve öğrencilerin ödüllendirilmesi sağlanacaktır.	
	S6. Derslerde proje tabanlı yöntem kullanılarak öğrencilerin analiz, sentez ve değerlendirme becerilerinin geliştirilmesi sağlanacaktır.	
	S7. Her bir öğrencinin hazır bulunuşluk seviyesine uygun en az bir proje ve etkinliğe katılması sağlanacaktır.	

TEMA: Eğitim ve Öğretimde Kalite		
Okul/Kurum Türü: Anadolu Lisesi (MİTHAT TOPAL ANADOLU LİSESİ)		
Amaç	A2. Ulusal ve uluslararası alanda mesleki yeterliliği ile kabul gören, mesleki değerlere sahip, yaratıcı, yenilikçi, girişimci, üretken, ekonomiye değer katan ehil işgücü yetiştirilmesi sağlanacaktır.	
Hedef	H2.2. Öğrencilerin mesleki beceri ve yetkinlikleri geliştirilecektir.	
Performans Göstergeleri	PG2.2.1. Meslek dersleri yıl sonu puan ortalaması	98
	PG2.2.2. Beceri eğitimi yıl sonu puan ortalaması	100
	PG2.2.3. Beceri eğitimi alan öğrencilerden işletmenin öğrenci becerileri ile ilgili memnuniyet oranı	100
	PG2.2.4. Beceri eğitimi alan öğrencilerden işletmenin mesleki etik ile ilgili memnuniyet oranı	100
	PG2.2.5. Öğrencilerin beceri eğitimi aldıkları işletmeden memnuniyet oranı	100
	PG2.2.6. Yeşil becerilerle ilgili hazırlanan en az bir etkinlik/projeye katılan öğrenci oranı	25
	PG2.2.7. Öncelikli olarak yapay zekâ, ileri teknoloji vb. konularda üretilen proje sayısı (bilişim, elektrik ve elektronik teknolojileri alanı)	
	PG2.2.8. Öncelikli olarak yapay zekâ, ileri teknoloji vb. alanlarda yerel, ulusal ve uluslararası boyutlarda katılım sağlanan etkinlik sayısı	
	PG2.2.9. Buluş, patent, marka ve faydalı model başvuru sayısı	
Stratejiler	S1. Meslek derslerinde proje tabanlı yöntem kullanılarak öğrencilerin analiz, sentez ve değerlendirme becerilerinin geliştirilmesi sağlanacaktır.	
	S2. Bakanlık tarafından hazırlanan eğitim-iş ahlakı ve öğrenci yeterlilikleri anketlerinin işletmeler ve öğrenciler tarafından doldurması sağlanacaktır. Anket sonuçları değerlendirilerek sonuçlara uygun stratejiler belirlenecektir.	
	S3. Öğrencilerin atölye ve laboratuvar derslerinde fiziki mekân sorumluluğu alması sağlanarak öğrencilerde sorumluluk bilinci geliştirilecektir.	
	S4. Mesleki ve teknik eğitimle ilgili yerel, ulusal ve uluslararası boyutta düzenlenen etkinliklere katılım sağlanacaktır.	
	S5. Öğrencilerin alanlarında becerilerini geliştirmelerini, mesleki yeterliklerinin farkına varmalarını sağlamak amacıyla fikri mülkiyet alanında çalışmalar geliştirilecektir.	
	S6. Çevre okullarda eğitim gören öğrencilerde iklim değişikliği ve yeşil dönüşüm konularında farkındalık oluşturulmasına yönelik faaliyetler gerçekleştirilecektir.	
TEMA: Eğitim ve Öğretimde Kalite		
Okul/Kurum Türü: Anadolu Lisesi (MİTHAT TOPAL ANADOLU LİSESİ)		
Amaç	A2. Ulusal ve uluslararası alanda mesleki yeterliliği ile kabul gören, mesleki değerlere sahip, yaratıcı, yenilikçi, girişimci, üretken, ekonomiye değer katan ehil işgücü yetiştirilmesi sağlanacaktır.	
Hedef	H2.3. Bir üst öğrenime yerleşen mesleki ve teknik ortaöğretim öğrencileri sayısı artırılabilecektir.	
Performans Göstergeleri	PG2.3.1. Alanında bir üst öğrenime yerleşen öğrenci oranı	6
	PG2.3.2. Ön lisans programlarına yerleşen öğrenci oranı	14
	PG2.3.3. Lisans programlarına yerleşen öğrenci oranı	6
Stratejiler	S1. Destekleme ve yetiştirme kurslarıyla öğrencilerin genel bilgi ve kültür derslerindeki yeterlilikleri artırılabilecektir.	
	S2. Dijital platformlarla öğrenciler akademik anlamda desteklenecektir.	
	S3. Öğrencileri ilgi, yetenek ve ihtiyaçları doğrultusunda bir üst öğrenim programına hazırlayacak mesleki ve eğitsel rehberlik faaliyetleri yürütülecektir.	

TEMA: Eğitim ve Öğretimde Kalite		
Okul/Kurum Türü: Anadolu Lisesi (MİTHAT TOPAL ANADOLU LİSESİ)		
Amaç	A2. Ulusal ve uluslararası alanda mesleki yeterliliği ile kabul gören, mesleki değerlere sahip, yaratıcı, yenilikçi, girişimci, üretken, ekonomiye değer katan ehil işgücü yetiştirilmesi sağlanacaktır.	
Hedef	H2.4. Öğrencilerin akademik ve yaşam becerileri geliştirilmesi için rehberlik faaliyetleri güçlendirilecektir.	
Performans Göstergeleri	PG2.4.1. Öğrenci görüşmeleri sayısı	
	PG2.4.2. Veli görüşmeleri sayısı	452
	PG2.4.3. Öğretmen görüşmeleri sayısı	39
	PG2.4.4. Düzenlenen etkinlik sayısı	85
	PG2.4.5. Bireysel ve grup başarısını artırma uygulamaları sayısı	25
	PG2.4.6. Düzenlenen kariyer günü sayısı	5
Stratejiler	S1. Sınıf rehber öğretmen ve okul rehber öğretmen arasındaki çalışma iş birliği güçlendirilerek sağlıklı ruh yapısına sahip, kendisini keşfetmeyi öğrenmiş mutlu bireyler yetiştirmeyi sağlamak amacıyla etkinlikler/uygulamalar gerçekleştirilecektir.	
	S2. Rehberlik faaliyetlerinin önemi ile ilgili öğretmenlere yönelik farkındalık faaliyetleri geliştirilecektir.	
	S3. Öğrencilerin yaş dönem özellikleri, bu dönemde karşılaşılabilecek sorunlar ve bu sorunlarla baş etme, öğrenci-veli sağlıklı iletişim kurma yöntemleriyle ilgili velilere yönelik etkinlikler düzenlenerek velilerin eğitim süreçlerinde yer alması sağlanacaktır.	
	S4. Mesleki ve teknik ortaöğretimden mezun ve alanlarında başarı sağlamış bireylerle birlikte kariyer günleri düzenlenerek öğrencilerin motivasyonlarının artırılması sağlanacaktır.	
	S5. Sektörle iş birliği içinde seminer düzenlenerek öğrencilerde girişimcilik konusunda farkındalıklarının artırılması sağlanacaktır.	

TEMA: Eğitim ve Öğretimde Kalite		
Okul/Kurum Türü: Anadolu Lisesi (MİTHAT TOPAL ANADOLU LİSESİ)		
Amaç	A2. Ulusal ve uluslararası alanda mesleki yeterliliği ile kabul gören, mesleki değerlere sahip, yaratıcı, yenilikçi, girişimci, üretken, ekonomiye değer katan ehil işgücü yetiştirilmesi sağlanacaktır.	
Hedef	H2.5. Sektörle işbirlikleri artırılarak öğrencilerin pratik deneyim, burs ve istihdam imkânları artırılabilecektir.	
Performans Göstergeleri	PG2.5.1. Sektörle iş birliği kapsamında imzalanan protokol sayısı	1
	PG2.5.2. Protokol kapsamında beceri eğitimi alan öğrenci sayısı	5
	PG2.5.3. Protokol kapsamında düzenlenen işbaşı eğitimlerine katılan öğretmen sayısı	2
	PG2.5.4. Protokol kapsamında burs alan öğrenci sayısı	0
	PG2.5.5. Protokol imzalanan kurum/kuruluşlarda mezuniyetten sonra istihdam edilen öğrenci sayısı	5
Stratejiler	S1. Öğrencilerin burs, staj/beceri eğitimi ve istihdam imkânlarını artırmak, öğretmenlerin mesleki gelişimlerini sağlamak amacıyla işbaşı eğitimleri düzenlemek için mesleki ve teknik ortaöğretimde eğitimi verilen alanlarda sektörle iş birliğini güçlendirecek protokollerin sayısı artırılabilecektir.	
	S2. İmzalanan protokollerin yürütülme süreçleri ve uygulama sonuçları izlenerek elde edilen veriler ulusal boyutta oluşturulan protokol izleme sistemine girilecektir.	
	S3. Merkezi ve mahallî düzeyde protokoller kapsamında düzenlenen işbaşı eğitimlerine öğretmenlerin katılımı sağlanacaktır.	
	S4. Okul yöneticilerinin sektörle iletişim ve iş birliği becerileri güçlendirilecektir.	

TEMA: Kurumsal Kapasite		
Okul/Kurum Türü: Anadolu Lisesi (MİTHAT TOPAL ANADOLU LİSESİ)		
Amaç	A3. Okulun amaçlarına ulaşmasını sağlayacak kurumsal imkân ve yetkinlikler verimli ve sürdürülebilir bir şekilde geliştirilecektir.	
Hedef	H3.1. Okulun fiziki mekânlarının okulun ihtiyaç ve hedefleri doğrultusunda iyileştirilmesi sağlanacaktır.	
Performans Göstergeleri	PG3.1.1. İyileştirilen fiziki mekân (derslik, spor salonu, kütüphane, pansiyon vb.) sayısı	5
	PG3.1.2. Sektörle iş birliği içerisinde yenilenen atölye ve laboratuvar sayısı	3
	PG3.1.3. Fiziksel mekanların temizlik ve hijyenine ilişkin memnuniyet oranı (%)	98
	PG3.1.4. Altyapı ve donatım eksikliği bulunan fiziksel birim sayısı	2
Stratejiler	S1. Okulun fiziki mekânlarının durum tespiti yapılacak ve iyileştirilmesi için önceliklendirilmiş bir plan doğrultusunda çalışmalar yapılacaktır.	
	S2. Fiziki mekânların iyileştirilmesi için kamu idareleri, belediyeler ve işverenlerle iş birlikleri yapılacaktır.	
	S3. Atölye ve laboratuvarların iyileştirilmesi için sektör ile iş birlikleri yapılacaktır.	
	S4. Bilişim altyapısını güçlendirmek amacıyla sektörle iş birlikleri yapılacaktır.	
	S5. Temizlik ve hijyen memnuniyet düzeyi belirlemek için anketler uygulanarak yapılacak değerlendirmeler sonucunda gerekli tedbirler alınacaktır.	

TEMA: Kurumsal Kapasite		
Okul/Kurum Türü: Anadolu Lisesi (MİTHAT TOPAL ANADOLU LİSESİ)		
Amaç	A3. Okulun amaçlarına ulaşmasını sağlayacak kurumsal imkân ve yetkinlikler verimli ve sürdürülebilir bir şekilde geliştirilecektir.	
Hedef	H3.2. Okul yöneticilerinin ve öğretmenlerin mesleki gelişimleri güçlendirilecektir.	
Performans Göstergeleri	PG3.2.1. Hizmet içi eğitim alan yönetici ve öğretmen oranı (%)	5
	PG3.2.2. İş başı eğitim alan atölye ve laboratuvar öğretmeni oranı (%)	12
	PG3.2.3. Hizmet içi eğitim alan genel bilgi ve kültür dersleri öğretmeni oranı (%)	10

	PG3.2.4. Hizmet içi eğitim alan atölye ve laboratuvar öğretmeni oranı (%)	15
	PG3.2.5. Uzaktan hizmet içi eğitime katılan öğretmen oranı (%)	85
Stratejiler	S1. Okul yöneticilerinin ve öğretmenlerin mesleki gelişim ihtiyaçları tespit edilerek, bu ihtiyaçları gidermeye yönelik bir mesleki gelişim planı hazırlanacaktır.	
	S2. Sektörle yapılan iş birlikleri kapsamında atölye ve laboratuvar öğretmenlerinin iş başı eğitim almaları sağlanacaktır.	
	S3. Kültür öğretmenlerinin alanlarında mesleki gelişimlerini ve öğretmenlik yeterliklerini geliştirmek için yerel ve merkezi düzeyde eğitim almaları sağlanacaktır.	
	S4. Atölye ve laboratuvar öğretmenlerinin alanlarında mesleki gelişimlerini ve öğretmenlik yeterliklerini geliştirmek için yerel ve merkezi düzeyde eğitim almaları sağlanacaktır.	
	S5. Okul yöneticilerinin ve öğretmenlerin uzaktan hizmet içi eğitimlere katılmaları teşvik edilecektir.	
	S6. Okul personelinin motivasyon, iş doyumunu ve kurumsal bağlılık düzeylerini artıracak çalışmalar yapılacaktır.	

TEMA: Kurumsal Kapasite		
Okul/Kurum Türü: Anadolu Lisesi (MİTHAT TOPAL ANADOLU LİSESİ)		
Amaç	A3. Okulun amaçlarına ulaşmasını sağlayacak kurumsal imkân ve yetkinlikler verimli ve sürdürülebilir bir şekilde geliştirilecektir.	
Hedef	H3.3. Eğitim ve öğretimin bilişsel, duyuşsal ve davranışsal açıdan sağlıklı ve güvenli bir ortamda gerçekleştirilmesi için okul sağlığı ve güvenliği geliştirilecektir.	
Performans Göstergeleri	PG3.3.1. Atölye ve laboratuvarlarda yaşanan iş kazası sayısı	0
	PG3.3.2. Okulda yaşanan kaza sayısı	0
	PG3.3.3. Bağımlılıkla mücadele ile ilgili konularda eğitim alan öğrenci ve öğretmen sayısı	450
	PG3.3.4. Akran zorbalığı ve siber zorbalıkla ilgili konularda eğitim alan öğrenci ve öğretmen sayısı	39
	PG3.3.5. Sağlıklı beslenme ve obezite ile ilgili konularda verilen eğitim alan öğrenci ve öğretmen sayısı	490
	PG3.3.6. Hijyen, gıda güvenliği, bulaşıcı hastalıklar ile ilgili konularda verilen eğitim alan öğrenci ve öğretmensayısı	452
	PG3.3.7. Disiplin kuruluna sevk edilen olayı sayısı	5
	PG3.3.8. Sivil savunma eğitimlerine katılan öğrenci ve öğretmen sayısı	452
	PG3.3.9. Afet ve acil durum tatbikat sayısı	2
Stratejiler	S1. Atölye ve laboratuvarlarda iş kazası yaşanmaması için bilgilendirme faaliyetleri yapılacak ve eğitim ortamları iş güvenliği ve sağlığına uygun hâle getirilecektir.	
	S2. Öğrenci, öğretmen ve velilerde farkındalık oluşturmak için bağımlılıkla mücadele, akran zorbalığı, siber zorbalık, sağlıklı beslenme ve obezite, hijyen, bulaşıcı hastalıklar ve gıda güvenliği gibi konularda alan uzmanları ile iş birliğinde eğitimler düzenlenecektir.	

S3. Okulda yaşanan disiplin olaylarının nedeni rehber öğretmen koordinasyonunda sınıf rehber öğretmeni ve öğrencilerin diğer öğretmenleriyle iş birliğinde tespit edilerek bu konuda çalışmalar yapılarak öğrencilerin ve velilerin farkındalıkları artırılacaktır.	
S4. Başarılı ve örnek davranış sergileyen öğrencilerin onur belgesiyle ödüllendirilmesi ve bu öğrencilerin diğer öğrencilere örnek olması sağlanacaktır.	
S5. Doğa, insan ve teknoloji kaynaklı (deprem, sel, heyelan, yangın, çığ ve salgın hastalıklar vd.) afetlere karşı gerekli tedbirlerin alınması için çalışmalar yapılacaktır.	
S6. Doğa, insan ve teknoloji kaynaklı (deprem, sel, heyelan, yangın, çığ ve salgın hastalıklar vd.) konularında alan uzmanları ile iş birliğinde öğretmen, öğrenci ve velilere farkındalık eğitimleri verilecektir.	
S7. Sivil savunma alanında kulüp faaliyetleri kapsamında etkinlikler düzenlenecektir.	
S8. Okulun afet ve acil durum eylem planının güncel tutulması sağlanacaktır.	
S9. Afet ve acil durum tatbikatları düzenlenecektir.	

TEMA: Kurumsal Kapasite

Okul/Kurum Türü: Anadolu Lisesi (MİTHAT TOPAL ANADOLU LİSESİ)

Amaç	A3. Okulun amaçlarına ulaşmasını sağlayacak kurumsal imkân ve yetkinlikler verimli ve sürdürülebilir bir şekilde geliştirilecektir.	
Hedef	H3.4. Döner Sermaye (DÖSE) faaliyetleri artırılacaktır.	
Performans Göstergeleri	PG3.4.1. DÖSE çalışmasında bulunan alan sayısı	0
	PG3.4.2. DÖSE çalışmalarından ortaya çıkan ürün çeşidi sayısı	0
	PG3.4.3. DÖSE faaliyetinde yer alan öğrenci sayısı	0
	PG3.4.4. DÖSE faaliyetinde yer alan öğretmen sayısı	0
Stratejiler	S1. DÖSE üretilen ürünlerin çeşitlendirilmesi sağlanacaktır.	
	S2. Okulda bulunan uygun alanlarda DÖSE faaliyetlerinin yapılması sağlanacaktır.	
	S3. DÖSE faaliyetlerinin yürütülmesinde sektörle iş birlikleri sağlanacaktır.	

TEMA: Kurumsal Kapasite

Okul/Kurum Türü: Anadolu Lisesi (MİTHAT TOPAL ANADOLU LİSESİ)

Amaç	A3. Okulun amaçlarına ulaşmasını sağlayacak kurumsal imkân ve yetkinlikler verimli ve sürdürülebilir bir şekilde geliştirilecektir.	
Hedef	H3.5. İklim değişikliğinin olumsuz etkilerini azaltmak ve çevresel sürdürülebilirliği sağlamak için tasarruf tedbirleri kapsamında enerji verimliliği artırılacaktır.	
Performans Göstergeleri	PG3.5.1. Elektrik tüketimi miktarı (kw)	8000
	PG3.5.2 Su tüketim miktarı (m3)	450
	PG3.5.3. Doğalgaz/akaryakıt/kömür tüketim miktarı (m3/lt/kg)	0
	PG3.5.4. Temiz ve sürdürülebilir enerji kaynaklarından sağlanan enerji miktarı (kw)	0
Stratejiler	S1. Okul elektrik, su ve yakıt tüketimi miktar ve tutar olarak izlenerek tüketimi artıran unsurlar araştırılacak ve verimliliği artıracak tedbirler alınacaktır.	
	S2. Tasarruf tedbirleri kapsamında enerji verimliliği ile ilgili farkındalık çalışmaları yapılacaktır.	
	S3. Enerji tasarrufunun sağlanması için atölye ve laboratuvarlarda tedbir alınmasına yönelik çalışmalar yapılacaktır.	
	S4. Enerji tasarrufuna yönelik proje geliştirilecektir.	
	S5. Temiz ve sürdürülebilir enerji kaynaklarından daha fazla yararlanmak için çalışmalar yapılacaktır.	

